

**ARCHIDIOCÈSE DE BUKAVU  
BUREAU DIOCÉSAIN DE DÉVELOPPEMENT  
CENTRE OLAME**

**RAPPORT ANNUEL D'ACTIVITE**

---

1er janvier au 31 décembre 2008



**BP 162 – BUKAVU – REPUBLIQUE DEMOCRATIQUE DU CONGO  
Via BP 02 CYANGUGU – RWANDA**



<b>1</b>	<b>INTRODUCTION.....</b>	<b>4</b>
<b>2</b>	<b>ADMINISTRATION .....</b>	<b>5</b>
2.1	PERSONNEL.....	5
2.2	LOGISTIQUE .....	6
<b>3</b>	<b>DE LA TENUE DES REUNIONS.....</b>	<b>9</b>
<b>4</b>	<b>VOYAGES, VISITES ET CONTACTS.....</b>	<b>9</b>
4.1	SUR LE PLAN INTERNE : .....	9
4.2	SUR LE PLAN EXTERNE : .....	10
<b>5</b>	<b>ACTIVITES MENEES PAR LES SERVICES AU DEVELOPPEMENT .....</b>	<b>11</b>
5.1	LE SERVICE D'ANIMATION AU DEVELOPPEMENT.....	11
5.2	LE SERVICE D'ECOUTE ET D'ACCOMPAGNEMENT DES FEMMES TRAUMATISEES .....	14
5.3	LE SERVICE D'ACCOMPAGNEMENT DES CENTRES DE PROMOTION FEMININE .....	18
5.4	LE SERVICE D'ACCOMPAGNEMENT DES JEUNES MERES CELIBATAIRES.....	24
5.5	LE SERVICE D'ACCOMPAGNEMENT DES COMITES DIOCESAIN DES FEMMES (CDF).....	28
5.6	AUTRES ACTIVITES MENEES PAR LES SERVICES AU DEVELOPPEMENT.....	31
5.7	PERSPECTIVES POUR LES PROJETS DE DEVELOPPEMENT DU CENTRE OLAME .....	31
<b>6</b>	<b>ACTIVITES REALISES AU CEPAMAL : .....</b>	<b>32</b>
6.1	DES RESSOURCES HUMAINES .....	32
6.2	DES RESSOURCES MATERIELLES .....	33
6.3	DE LA PRODUCTION .....	33
6.4	DE LA TRANSFORMATION DES PRODUITS A L'EXTENSION .....	37
<b>7</b>	<b>CONCLUSION.....</b>	<b>38</b>
<b>8</b>	<b>ANNEXE 1 : SYNTHESE DES FORMATIONS, ATELIERS ET SEMINAIRES EN FAVEUR DES AGENTS EN 2008 .....</b>	<b>39</b>
<b>9</b>	<b>ANNEXE 2 : GRILLE D'EVALUATION DU PERSONNEL DU CENTRE OLAME .....</b>	<b>40</b>
<b>10</b>	<b>ANNEXE 3 : SYNTHESE DES REUNIONS ANNUELLES .....</b>	<b>42</b>
<b>11</b>	<b>ANNEXE 4 : VISITES DES PARTENAIRES EXTERNES POUR L'AN 2008 .....</b>	<b>46</b>

Durant l'année 2008, l'Est de la République Démocratique du Congo a malheureusement encore été victime de la guerre et de l'insécurité.

En effet, malgré les accords de Goma et le plan AMANI de Janvier 2008, le CNDP, mené par Laurent NKUNDA, a relancé la guerre au Nord-Kivu et amené ses troupes jusqu'aux portes de Goma en octobre 2008, engendrant de nouveaux déplacés, fuyant l'insécurité, les pillages et les atrocités se déroulant dans leurs villages.

Ces événements au Nord-Kivu ont eu de nombreuses répercussions au Sud-Kivu, et en premier lieu dans l'archidiocèse de Bukavu, tant sur le plan sécuritaire que sur le plan économique. En effet, traquées au Nord-Kivu, les bandes armées, dont les FDLR se sont réfugiés au Sud-Kivu, relançant les exactions et les pillages sur la population qui commençait à relancer ses activités. Sur le plan économique, alors que certains produits qui alimentaient le Sud-Kivu venaient du Nord-Kivu, ces événements ont bloqué les circuits d'approvisionnements et engendré une augmentation des prix. Cette augmentation des prix a été accentuée avec la crise financière mondiale de la fin de l'année 2008.

Sur le plan politique, les conflits entre le Gouvernement et l'Assemblée Provinciale, entraînant le changement de Gouverneur, n'ont pas permis de rassurer la population sur l'évolution positive de l'Etat et sur le processus de décentralisation qui doit se mettre en place.

Evoluant dans un contexte d'instabilité sociale, politique et économique depuis sa création à la veille de l'indépendance du pays, le Centre OLAME s'est toujours retrouvé face à plusieurs défis à relever en vue de garantir le savoir, le pouvoir et l'avoir de la femme et de la jeune fille congolaise en générale, et celles du Sud-Kivu en particulier, longtemps mise en marge de l'évolution positive de la société.

Face à cette situation, et sur recommandation de ses partenaires financiers, MISEREOR en premier lieu, le Centre OLAME a consacré l'année 2008 pour préparer un projet triennal regroupant l'ensemble de ses activités en vue d'une meilleure visibilité et complémentarité de ses actions auprès de ses bénéficiaires.

C'est ainsi qu'il a été convenu avec tous les bailleurs de fonds de pouvoir finaliser tous les projets en cours à la fin de cette année, de manière à démarrer le nouveau projet triennal 2009-2011 conformément à l'année civile. Le premier atelier de planification de ce projet a eu lieu du 21 au 26 juillet 2008 au centre OLAME avec le concours de tous les agents.

Il est également important de rappeler que le Centre OLAME se prépare à célébrer d'ici l'an prochain ses 50 ans d'âge, d'expérience et de fidélité à sa mission de contribuer à la promotion intégrale de la femme et de la famille.

Le présent rapport présente donc les activités globales du Centre OLAME tant au niveau de son administration, son équipe de développement et ses entités d'autofinancement à savoir : le Cepramal, la Maison de formation, les homes pour étudiantes.

## 2 ADMINISTRATION

### 2.1 PERSONNEL

#### - Effectif et mouvement:

Au début de cette année 2008, le Centre Olame comptait au sein de ses services 45 agents engagés dont 23 affectés à la direction et aux projets et 22 au Centre de Production pour l'Amélioration de l'Alimentation (le CEPRAMAL). De ces 23 agents de la direction et de projets, on comptait 13 hommes et 10 femmes, tandis qu'au CEPRAMAL 17 hommes et 5 femmes. De ce point de vue, le Centre OLAME comptait donc au total 30 hommes et 15 femmes, soit 33,33 % des femmes et 66,66 % des hommes.

A la fin de cette année, cet effectif global a été mouvementé par la démission de l'ancien comptable à la direction, et un agent chargé de vente au CEPRAMAL. Cependant, un nouveau comptable a été engagé à la direction en remplacement de l'ancien, et trois animateurs au SEAFET pour le compte du projet de sensibilisation préventive de lutte contre les violences sexuelles, projet appuyé par CRS dans le cadre de son programme SGBV/AXxes. Au final, le Centre OLAME a clôturé l'année 2008 avec un effectif total de 48 agents engagés dont 32 hommes et 16 femmes, soit 59,26 % d'hommes et 40,74 % des femmes.

	Début 2008			Fin 2008		
	H	F	T	H	F	T
<b>Direction</b>	13	10	23	15	11	26
<b>Cepamal</b>	17	5	22	17	5	22
<b>Total</b>	<b>30</b>	<b>15</b>	<b>45</b>	<b>32</b>	<b>16</b>	<b>48</b>

*H : Homme F : Femme T : Total*



ECHANTILLON DE L'ÉQUIPE DU CENTRE OLAME

#### - Motivation salariale et avantages sociaux :

Le coût de la vie étant devenu de plus en plus cher, le Centre OLAME a initié des négociations avec ses bailleurs quant à l'augmentation de l'enveloppe salariale des agents. Ces négociations ayant favorablement abouti, les salaires des agents ont été proportionnellement revus à la hausse de manière à permettre à chacun de joindre tant soit peu les deux bouts du mois. Le CEPRAMAL qui s'autofinance a quant à lui bénéficié des avantages du nouveau tableau barémique du SMIG selon l'ordonnance n°08/040 du 30/04/2008. Dans le cadre de garantir les soins médicaux de ses agents, le Centre OLAME a jugé bon faire abonner tous ses agents ainsi que leurs familles à la mutuelle de santé du Bureau Diocésain des Œuvres Médicales (BDOM).

#### - Formation et recyclage :

Dans le cadre du renforcement des capacités de son personnel, le Centre OLAME a favorisé une série des formations en séminaires et ateliers sur diverses thématiques, ainsi que la participation aux différentes conférences et colloques nationaux et internationaux. Le tableau en **annexe 1** retrace les différentes formations, ateliers, colloques et séminaires auxquels ont participé certains agents durant cette année.

**- Evaluation du personnel :**

Dans le souci d'assurer l'objectivité dans l'évaluation de son personnel, le Centre OLAME a impliqué les bénéficiaires des projets. Grâce à leurs opinions exprimées librement au cours des entretiens et grâce à d'autres éléments d'appréciation générale (cf. modèle de la grille d'évaluation en *annexe 2*), le Centre OLAME a procédé à l'évaluation de son personnel. En général, cette évaluation a donné les résultats ci-après :

	OLAME		CEPRAMAL	
	HOMMES	FEMMES	HOMMES	FEMMES
<b>EXCELLENCE</b>	0	0	0	0
<b>TRES BIEN</b>	7	0	9	4
<b>BON</b>	6	6	7	1
<b>MOYEN (Médiocre)</b>	0	3	0	0
<b>MAUVAIS</b>	0	0	0	0

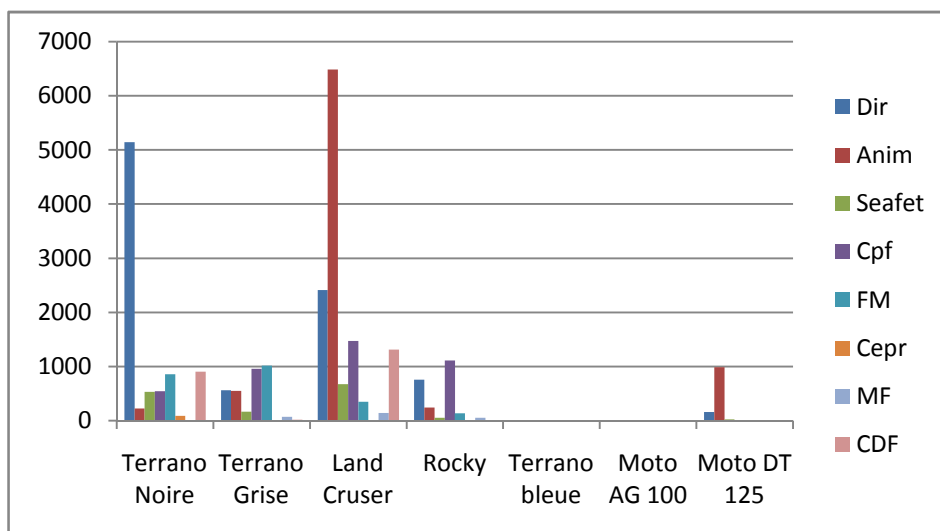
*Cf. le modèle de la grille d'évaluation en annexe 2.*

## 2.2 LOGISTIQUE

### 2.2.1 GESTION DES VEHICULES

Grâce à 5 véhicules et 2 motos, le Centre OLAME a pu réaliser ses activités de terrain ainsi que les courses de la direction. Cependant, la vétusté de trois de ces véhicules totalement amortis (Toyota Land-Cruiser, Nissan Terrano grise et Rocky Daihatsu) a, non seulement, rendu difficile les descentes de terrain, mais a aussi accablé énormément les charges liées aux entretiens et réparations. C'est ainsi que, avec l'accord des bailleurs, la direction a jugé bon de les liquider pour l'année 2009. Le tableau synthétique ci-dessus illustre l'utilisation et la consommation de véhicules pour toute l'année par services.

Véhicule	Fabr.	Durée (An)	Kilomètres parcourus par service								Total Km	Tot. Cons. Carbur Litres
			Dir.	Anim	Seaf et	Cpf	FM	Cepr	MF	CDF		
Terrano Noir	1993	15	5145	222	534	542	855	89	0	906	8293	1260
Terrano Gris	1989	19	559	548	164	958	1015	0	68	19	3331	830
Land Cruiser	1999	9	2411	6484	674	1471	350	7	140	1315	12851,5	3196,6
Rocky	1992	16	754	242	53	1112	135	0	56	11	2363	475
Terrano bleu	1996	12	0	0	0	0	0	0	0	0	0	0
Moto AG 100			0	0	0	0	0	0	0	0	0	635
Moto DT 125	2007	2	161	986	26	0	0	0	0	0	1173	535
Tondeuse + groupe												332,6
<b>Total</b>			<b>9030</b>	<b>8482</b>	<b>1451</b>	<b>4083</b>	<b>2355</b>	<b>96</b>	<b>264</b>	<b>2251</b>	<b>28011,5</b>	<b>7 339,2</b>



Les données concernant la Terrano bleue et la moto AG 100 n'existent pas suite au disfonctionnement de leurs tableaux de bord. La terrano et la land-cruiser présentent des niveaux élevés pour les services concernés par le fait qu'ils y étaient expressément affectés.

## 2.2.2 GESTION DES BATIMENTS

Comme pour tous les bâtiments de la ville de Bukavu, les bâtiments du Centre OLAME n'ont pas été épargnés des dégâts causés par le séisme du 03 février 2008 ainsi que ses répliques. Ce séisme dont la magnitude était estimée à 5,3 sur l'échelle de Richtnein a occasionné plusieurs fissures dans les bâtiments et endommagé sérieusement le four à bois du CEPRAMAL. C'est grâce à l'aide d'urgence de MISEREOR que ce four a été réparé.

Dans le cadre des entretiens de maintien des bâtiments, les tôles de tous les bâtiments (Direction, Maison de formation, atelier, extention et Cepramal) ont été repeints grâce aux recettes des AGR du Centre OLAME et du CEPRAMAL.

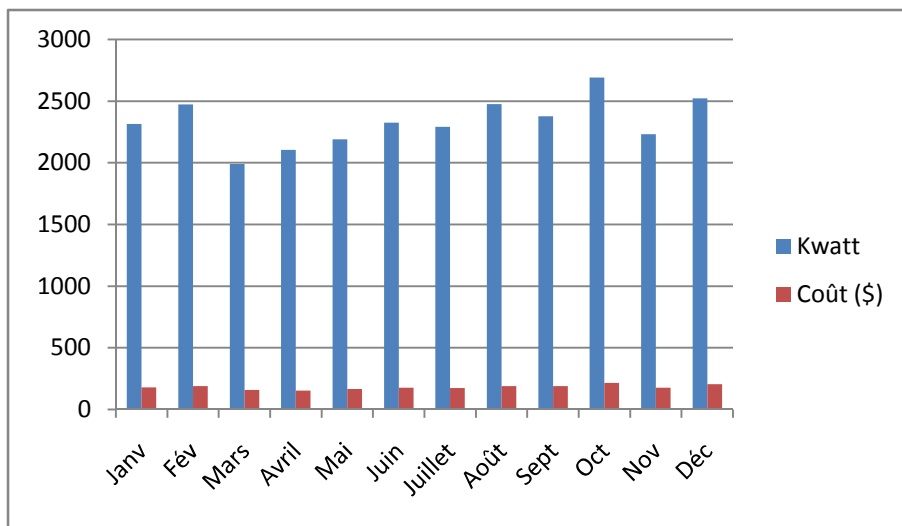
## 2.2.3 GESTION DE LA CONSOMMATION EN EAU (REGIDESO) ET EN ELECTRICITE (SNEL) :

L'objectif pour cette année était de gérer rationnellement ces deux ressources en vue de réduire le plus possible les charges liées à leur consommation. Les agents ont été suffisamment sensibilisés pour cette fin. Ceci a donc permis de maintenir une consommation moyenne de 396,42 m<sup>3</sup> d'eau par mois pour un coût moyen mensuel de 181,44 \$ ; ainsi qu'une consommation mensuelle d'électricité de 2.332.50 KW pour un coût moyen de 181,10 \$ par mois.

Le tableau ci-dessous présente l'évolution annuelle de la consommation en eau et en électricité pour la Direction, la Maison de formation, le Home Source et le Home Génération nouvelle :

### a. Evolution annuelle de la consommation Snel en KiloWatt (KW)

	Janv	Fév	Mars	Avril	Mai	Juin	Juillet	Août	Sept	Oct	Nov	Déc	Tot	Moy
<b>KW</b>	2316	2474	<b>1990</b>	2104	2191	2325	2292	2477	2376	<b>2690</b>	2232	2523	<b>27990</b>	<b>2333</b>
<b>Coût (\$)</b>	179,8	190,07	157,93	<b>152,55</b>	165,65	176	173,9	190	190	<b>215</b>	178	204	<b>2173</b>	<b>181</b>



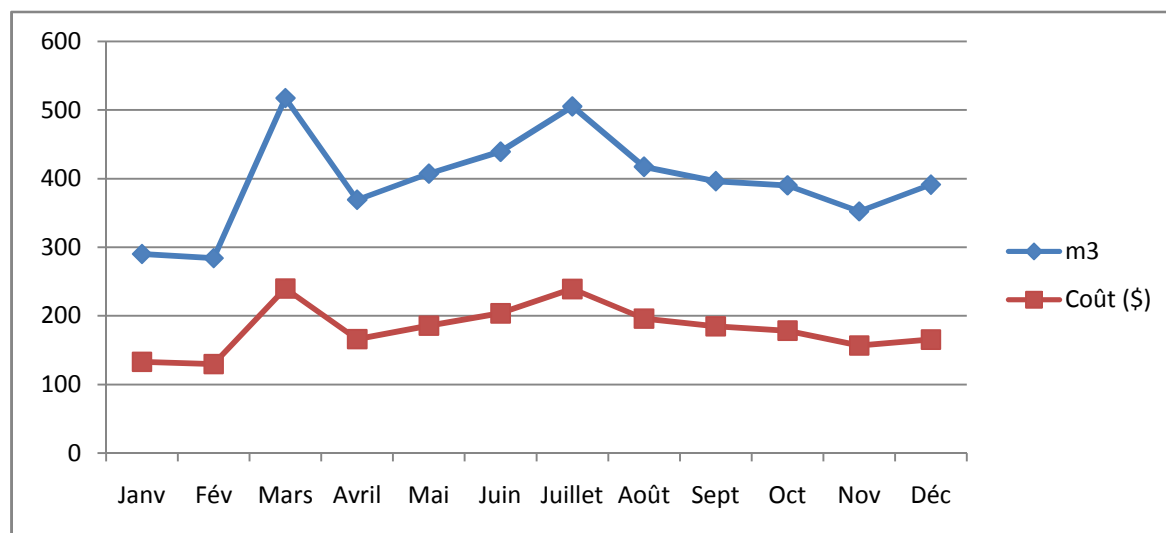
Selon l'illustration de ce graphique, la consommation maximale en électricité s'est située au mois d'Octobre (2690 Kw) avec le coût le plus élevé (215 \$). Cette situation s'explique d'une part par le fait que certains voisins se sont frauduleusement branchés sur notre ligne basse tension, et créer par conséquent une charge électrique. D'autre part, nous avons découvert que

les filles étudiantes pensionnaires aux homes utilisaient plus les réchauds à résistance spirale qui consomment plus d'énergie électrique. Il s'en est alors suivi des mesures restrictives de la part de la direction. Ce tableau fait également constaté qu'inversement, la consommation minimale s'est située en Mars (1990 Kw) mais le coût minimal en Avril (152,55 \$). Cela se justifie par la dégressivité du taux de facturation entre Mars et Avril.

b. Evolution annuelle de la consommation Regideso en mètre cube (m<sup>3</sup>)

	Janv	Fév	Mars	Avril	Mai	Juin	Juillet	Août	Sept	Oct	Nov	Déc	Tot	Moy
<b>m3</b>	290	<b>284</b>	<b>517</b>	369	407	439	505	417	396	390	352	391	<b>4757</b>	<b>396,42</b>
<b>Coût (\$)</b>	133	<b>129,72</b>	<b>239,55</b>	166,08	185,69	204	238,9	196	185	178	157	165	<b>2177</b>	<b>181,44</b>

Voir situation détaillée en annexe



Selon les deux illustrations ci-dessus, la consommation minimale et maximale se chevauche entre le mois de février et Mars. Selon les informations reçues, le quartier voisin de home Source et Génération nouvelle ayant été privé de l'eau pendant une certaine période, sollicitaient l'approvisionnement auprès des étudiantes et certains agents de la maison de formation ou même le faisaient parfois en catimini.



## 2.3 DES ACTIVITÉS GÉNÉRATRICES DES REVENUS (AGR)

### 2.3.1 LA MAISON DE FORMATION :

Construit en 1988, la vocation première de la Maison de Formation était de former des animatrices rurales capables d'animer et de sensibiliser dans leurs milieux respectifs et de faire émerger des femmes leaders.

Aujourd'hui, la Maison de Formation est à la disposition de tous ceux qui souhaitent avoir un cadre agréable et verdoyant pour leurs réunions et/ou séminaires. Plusieurs services (accueil, cuisine, logement, etc) leur sont offerts par une équipe des journaliers composés de 2 hommes 6 femmes

Pour cette année, la maison de formation a accueilli au total 109 sessions des Organisations locales et internationales (cfr le tableau de sessions réalisées).



## 3 DE LA TENUE DES REUNIONS

Périodiquement, le Centre OLAME a tenu régulièrement ses réunions tant au niveau du Conseil de gestion, du comité de direction, du conseil d'équipes et des assemblées générales. Toutes ces réunions ont porté sur différents points relatifs à l'organisation et au bon déroulement des activités de la maison. Ces points sont développés dans les différents comptes rendus classés au secrétariat administratif. De façon synthétique, le tableau en *annexe 3* présente la fréquence de tenue de réunions et l'essentiel des points traités aux ordres des jours.

## 4 VOYAGES, VISITES ET CONTACTS

### 4.1 SUR LE PLAN INTERNE :

Dans le but de renforcer les liens avec ses partenaires et de mobilisation des ressources pour son fonctionnement et le bon déroulement de ses activités, le Centre OLAME a favorisé une série de sorties de certains de ses agents.

Le tableau ci-dessous nous retrace l'ensemble de missions réalisées en 2008 :

<b>PERIODE</b>	<b>TYPE MISSION</b>	<b>EFFECTUEE PAR</b>	<b>LIEU</b>	<b>FINANCE PAR</b>
Du 6 au 10 Juillet 2008	Participation à une formation sur le Volontariat de Solidarité Internationale (VSI) au Service de Coopération au Développement (SCD) à Lyon et rencontre avec le Secours Catholique	Mme Elodie WAROQUET VSI Responsable des programmes	France Paris Lyon	Secours Catholique, CMC et SCD
Du 6 au 26 Novembre 2008	Mission de plaidoyer à l'occasion de la rencontre Human Right Watch	Melle Mathilde MUHINDO Directrice du Centre OLAME	Allemagne Suisse Norvège	Human Right Watch
Du 09 au 12/12	Mission de plaidoyer à l'occasion de la célébration du 60 <sup>e</sup> anniversaire de la déclaration universelle des droits de l'homme.	Mme Odile BABUNGA, animatrice responsable du SEAFET	A la Haye au PAYS- BAS	CORDAID

#### 4.2 SUR LE PLAN EXTERNE :

Au total, le Centre OLAME a enregistré dans son livre d'or 23 visites externes qui s'inscrivent dans le cadre de travail et de partenariat. Le tableau en *annexe 4* présente la situation détaillée de ces visites.

## 5 ACTIVITES MENÉES PAR LES SERVICES AU DÉVELOPPEMENT

Afin d'aller dans le sens de son objectif global qui est de contribuer à la promotion intégrale de la femme et de la famille dans l'archidiocèse de Bukavu, le Centre OLAME a mené durant cette année 2008 différents projets mis en œuvre par ses équipes au développement :

- Le programme d'animation pour l'auto-promotion de la femme et de la famille mis en œuvre par le Service d'Animation au Développement, financé par MISEREOR ;
- L'accompagnement des victimes de violences sexuelles et le projet de sensibilisation pour la lutte contre les violences sexuelles mis en œuvre par le Service d'Ecoute et d'Accompagnement des Femmes Traumatisées (SEAFET), financé par CMC, Cordaid et CRS ;
- Le programme de formation intégrale de la femme et de la jeune fille mis en œuvre par le Service d'accompagnement des Centres de Promotion Féminine (CPF), financé par CMC ;
- Le projet d'accompagnement des jeunes mères célibataires mis en œuvre par le Service du même nom, financé par Secours Catholique ;
- L'identification des femmes paroissiales et l'état des lieux de la situation de la femme réalisé par le Comité Diocésain des Femmes (CDF), autofinancé par le Centre OLAME.

Ces différents programmes ont été mis en œuvre par 15 animateurs et 1 responsable des programmes.

### 5.1 LE SERVICE D'ANIMATION AU DÉVELOPPEMENT

L'équipe d'animation est l'un des services du Centre OLAME qui accompagne des groupements paysans dans leur travail de développement de leur milieu. Cette équipe, constituée de 5 animateurs, a exécuté pour cette année 2008 un programme d'animation pour l'autopromotion de la femme et de la famille dans l'Archidiocèse de Bukavu avec l'appui financier de MISEREOR. Ce programme a accompagné 40 groupements disséminés dans 14 paroisses de l'Archidiocèse de Bukavu dont Kadutu, Ibanda, Mater Dei, Bumpeta, Bagira, Mbobero, Kabare, Burhale, Murhesa, Kalonge, Bunyakiri, Irambo, Ihusi et Nyabibwe.

Dans ce programme, les activités suivantes étaient prévues :

1. Conscientiser davantage les groupes et leurs membres sur l'esprit d'entrepreneurs et le professionnalisme ;
2. Renforcer les capacités des groupements et des ménages dans l'analyse de leur situation économique ;
3. Renforcer les capacités des groupements et des ménages membres dans le choix et la gestion des activités génératrices de revenu ;
4. Appuyer les groupements avec les micro-crédits ;
5. Intensifier l'organisation des formations des groupements paysans en méthodes et techniques d'agriculture durable ;
6. Intensifier les séances de sensibilisation en faveur des groupements paysans aux méthodes appropriées de transformation et de conservation des produits agricoles ;
7. Faire la classification des groupements paysans accompagnés ;
8. Organiser des formations des groupements aux méthodes de diagnostic organisationnel ;

9. Renforcer davantage les rencontres entre les groupements paysans ;
10. Organiser les séances de sensibilisation des comités paysans sur les techniques de négociation ;
11. Accompagner les femmes membres des comités paysans dans la structuration, l'organisation, le fonctionnement et la gestion des groupements paysans ;
12. Renforcer les capacités organisationnelles et structurelles des plates formes.

Pour bien réaliser ces activités prévues, l'équipe d'animation les a regroupées en 3 volets d'activités à savoir : 1) le volet sensibilisation et formation, 2) le volet organisation et structuration et 3) le volet appui en micro crédit.

### 5.1.1 LE VOLET SENSIBILISATION ET FORMATION

Au cours de l'année 2008, 200 séances de sensibilisation, à raison de 5 séances par groupement, ont été tenues en faveur des 40 groupements sur l'esprit d'entrepreneuriat et le professionnalisme, les techniques de négociation, les méthodes et techniques de conservation et de transformation des produits agricoles.

En plus de ces sensibilisations, des formations ont été réalisées, aussi bien à destination de l'équipe exécutive du programme qu'à destination des bénéficiaires des activités du programme.

Les formations orientées vers les animateurs de l'équipe ont été organisées dans l'objectif de renforcer leurs capacités pour mieux exécuter leur travail. C'est ainsi que pour l'année 2008, ceux-ci ont bénéficié de 3 formations qui ont porté sur les méthodes de diagnostic organisationnel, les méthodes de conservation et de transformation des produits agricoles et les techniques de négociation.

Pour les formations orientées vers les bénéficiaires, 5 sessions de formations ont été réalisées :

- 4 locales sur :
  - o l'analyse de la situation économique des ménages,
  - o le choix et la gestion des AGR,
  - o les méthodes d'agriculture durable,
  - o les méthodes de diagnostic organisationnel.
- 1 formation centrale qui a porté sur les soins primaires des plantes (manioc, bananes) et des animaux.

Après la tenue de ces formations, le suivi auprès des groupements bénéficiaires a été effectué et les changements ci-après ont été observés :

- Gestion concertée (mari, femme et enfants) du revenu familial dans 80 % des ménages suivis. Les dépenses engagées par les ménages sont connues à l'avance et bien planifiées. La confiance mutuelle crée l'harmonie dans les ménages et le revenu familial est géré de manière transparente.
- Le vécu quotidien des membres des groupements a engendré un effet d'entraînement et de contagion auprès des voisins non membres ;

- Des innovations dans les techniques culturales appliquées par les membres des groupements ont été constatées et ont amélioré leur production : terrasses radicales dans les champs se trouvant sur les pentes, cultures en sacs, semi en lignes, sélection appropriée des semences en fonction du champ à exploiter. (Exemple : un membre du groupement Murwano de Kabare a appliqué la méthode de semi en ligne des haricots volubiles et a semé une mesure et demi de haricot en respectant les mesures d'écartement, à la récolte, elle a témoigné avoir récolté 45 kg de ces mêmes haricots, témoignant de l'accroissement de sa production agricole de 50 % par rapport à l'année 2007).
- L'élevage en stabulation a été appliqué par 75 % des membres des groupements accompagnés ;
- D'une manière générale, une amélioration de l'état de santé de la majorité de membres des groupements accompagnés a pu également être constatée.

Durant cette année 2008, un échange d'expérience a également été organisé au profit des 40 groupements dans l'objectif d'offrir aux membres de ces groupements une occasion de se connaître et d'apprendre à partir des uns et des autres. C'est ainsi qu'au mois de novembre 2008, un atelier d'échange d'expérience a eu lieu pendant deux jours à la paroisse de Mbobero et a connu la participation active de 46 groupements dont 40 accompagnés par l'équipe d'animation et 6 autres accompagnés par le Programme d'accompagnement des jeunes mères célibataires. Chaque groupement présent à cet atelier était représenté par 2 de ses membres. L'échange a porté sur les thèmes suivant : la gestion des AGR, l'agriculture et l'élevage et enfin l'organisation et la structuration des groupements.



Figure 1 : Démonstration sur l'aménagement de terrasses

### 5.1.2 LE VOLET STRUCTURATION ET ORGANISATION DES GROUPEMENTS

Au cours de l'année 2008, 3 séances de sensibilisation sur les organes, les rôles et tâches des comités ont été tenues en faveur des membres des comités de 3 plates formes à savoir : PAAGR, MAJIRANE et ADIAPI, et 3 séances de suivi dans l'objectif de se rendre compte du fonctionnement et de la gestion des plates formes.

Lors de ces séances le constat ci-après a été fait :

- Les rôles des plates formes vis-à-vis des groupements membres sont bien connus.
- Les rencontres des groupements membres des plates formes se font régulièrement pour échanger sur leurs activités et les difficultés rencontrées.
- Les visites des membres des plates formes dans les groupements membres se font pour un appui conseil et le suivi des activités des groupements membres.

Outre ces séances, l'équipe d'animation a accompagné 5 groupements dont MAJIRANE de Murhesa, BAZERE RHUBONE de Bumpeta, NTANYABWIJIRE de Nyabibwe, TUSAIDIANE de Kalonge et RHUHEKE KUGUMA de Burhale dans l'élaboration des textes régissant leur fonctionnement (ROI, Statuts).

### 5.1.3 LE VOLET MICRO CREDIT

Tout au long de l'année 2008, le Centre OLAME à travers son équipe d'animation au développement durable, a accompagné 40 groupements. Tous ont bénéficié des formations, sensibilisation /conscientisation sur la bonne gestion de crédit et sur la politique du crédit OLAME.

Sur une demande de 127.625 \$ USD issue de 24 groupements, Olame a octroyé en décembre 2008, 14.000 \$ USD à 4 groupements soit 10,96 % du montant sollicité. Les autres groupements n'ont pu bénéficier du crédit au cours de cette année étant donné que la comptabilité du Centre OLAME était encore en cours de redressement et de clarification. Toutefois, certains groupements ont un petit fonds propres leur permettant d'octroyer des crédits rotatifs aux membres de leur groupement.

### 5.1.4 DIFFICULTES RENCONTREES

Durant l'année 2008, le service d'animation a rencontré quelques difficultés dans l'exécution de son programme :

- Le mauvais état des routes,
- La vétusté du véhicule affecté au service d'animation au développement durable,
- Le retard de l'accord officiel de financement de son programme,
- La démission du comptable du Centre OLAME,
- L'insécurité dans certains milieux causée par des bandes armées,
- Le pillage des biens des membres de certains groupements par des bandes armées qui les a plongés dans une misère indescriptible,
- Le déplacement des populations fuyant l'insécurité dans leurs milieux.

## 5.2 LE SERVICE D'ECOUTE ET D'ACCOMPAGNEMENT DES FEMMES TRAUMATISÉES

Après avoir exécuté un programme triennal 2005-2007 intitulé « Programme d'accompagnement psycho-socio-économique des femmes victimes de guerre dans l'archidiocèse de Bukavu », l'année 2008 pour le Service d'Ecoute et d'Accompagnement des Femmes Traumatisées (SEAFET) a été une année transitoire et de réflexion. Cette année 2008 a permis de clarifier la situation financière du Centre OLAME, en particulier celle du SEAFET.

Toutefois, depuis mars 2008, un programme de sensibilisation préventive pour la lutte contre les violences sexuelles, appuyé par Catholic Relief Services (CRS), est exécuté et mis en œuvre par 3 animateurs appuyés par la Responsable du SEAFET. Ce programme a été une bouffée d'oxygène pour le SEAFET et permet une reprise progressive de nos activités. L'objectif global de ce programme est de contribuer à la réduction et à la prévention des viols et violences faites aux femmes. L'objectif spécifique est de conscientiser la communauté et les présumés violeurs sur les méfaits des viols et des violences. Les bénéficiaires sont les leaders locaux de la société civile, les autorités politico administratives et militaires, considérés comme leaders diffuseurs. Ce programme est exécuté dans 21 zones de santé situées dans 5 districts sanitaires de la province du Sud-Kivu :

- District Bukavu : zones de santé de Bukavu, Kadutu et Bagira
- District Centre : Zones de santé de walungu, Mubumbano, Kaniola, Kaziba et Nyangezi
- District sud : Zones de santé de Ruzizi, Lemera, Uvira, Haut plateau d' Uvira et Nundu
- District Ouest : zone de santé de Mwenga, Mwana, Burhinyi et Kitutu,
- District Ouest Ouest : Zone de santé de Shabunda, Lulingu, Kalole, et Mulungu.

De plus, avec l'accord de CMC et Cordaid, d'autres activités ont été maintenues pour répondre tant soit peu aux besoins des victimes de guerre. Les activités du SEAFET réalisées en 2008 peuvent donc être résumées de la manière suivante :

- Sensibilisation des familles et des communautés sur divers thèmes ;
- Organisation des séances de counseling, détraumatisation, et de médiation familiale ;
- Réinsertion sociale des victimes ;
- Actions de lobbying ;
- Participer à la journée internationale de la femme et aux réunions du comité diocésain des femmes.

### 5.2.1 SENSIBILISATION DES FAMILLES ET DES COMMUNAUTES

Les séances de sensibilisation ont été réalisées par les accompagnateurs locaux des paroisses et les animateurs du SEAFET affectés au programme de sensibilisation préventive de lutte contre les violences sexuelles, appuyé par CRS depuis mars 2008. Au total, **78 séances de sensibilisation** ont été organisées et ont touché 4 012 personnes dans l'ensemble :

- 35 séances de sensibilisations ont été organisées par les animateurs locaux. Elles ont touché 3 265 personnes dont 2 818 femmes, 329 hommes et 118 jeunes de paroisses cibles. Les thèmes suivants ont été développés :

- Les droits de la femme et les violences sexuelles
- Les violences sexuelles et la vie sociale
- La réinsertion des victimes des violences sexuelles dans la communauté
- L'auto prise en charge par l'agriculture
- La femme et les violences sexuelles
- Les conséquences psychologiques des violences sexuelles
- La loi sur les violences sexuelles
- Les conséquences de la guerre sur la vie économique
- La prise en charge des victimes des violences sexuelles

- 43 séances de sensibilisation ont été organisées par les animateurs du SEAFET se répartissent comme suit : 17 pour la société civile et 26 pour les FARDC et Polices. Elles ont touché 747 personnes dont 512 de la société civile et 235 FARDC/Polices des zones de santé couvertes par CRS. Les séances de sensibilisation sont des formations/sensibilisations données aux leaders locaux retenus comme des leaders diffuseurs car appelés à diffuser les enseignements reçus à d'autres couches de la communauté qu'ils représentent. Au cours de l'année 2008, les thèmes suivants ont été traités :

- Thèmes destinés à la société civile :

« les techniques de sensibilisation », « les conséquences psychosociales des violences sexuelles » et « les conséquences médico-sanitaires des violences sexuelles » ;

- Thèmes destinés aux militaires (FARDC et polices) : « les techniques de sensibilisation et de présentation » et « la loi militaire et les violences sexuelles ».



Figure 2 : Formation des leaders diffuseurs officiers FARDC de la 109ème brigade d'Uvira

## 5.2.2 SEANCES DE COUNSELING, DETRAUMATISATION ET MEDIATION FAMILIALE

Les séances d'écoute, counseling, détraumatisation et de médiation familiale se sont organisées à deux niveaux :

- Au niveau du SEAFET/Centre OLAME à Bukavu par l'équipe SEAFET, particulièrement la responsable seule depuis avril 2007. Les victimes arrivent soit sur rendez-vous quand il s'agit d'un ancien cas, soit avec les recommandations des leaders locaux religieux ou laïcs quand il s'agit d'un nouveau cas.
- Sur terrain, elles sont organisées par les 35 animateurs locaux présents dans 18 paroisses.

Au total, **227 cas ont été identifiés**, dont 24 accueillis au bureau d'écoute du SEAFET à Bukavu, et 203 identifiées par les accompagnateurs locaux. De 28 ménages disloqués, 5 ont réussi. 12 cas ont été transférés à l'hôpital de Panzi pour les soins appropriés.

Les difficultés majeures rencontrées dans l'écoute et la détraumatisation sont liées à la persistance des atrocités. Les auteurs sont présents dans les milieux de la victime et restent impunis. Un silence s'observe par rapport aux atrocités, banalisation du viol malgré la loi. Les victimes ne sont pas protégées et vivent dans une peur permanente causée par l'insécurité. La stigmatisation de la victime par la communauté, les conditions de vie de la victime, l'état physique, physiologique et sérologique de la victime (VIH/SIDA, IST, enceinte etc.) bloquent d'une manière générale la détraumatisation complète de la victime. La fin des hostilités et l'application des principes de la sociothérapie, visant les relations individuelles et sociales entre les membres d'une communauté, sont des contributions importantes pour le bien être psychologique des victimes de violences sexuelles.

### IDENTIFICATION SELON LES LIEUX DE PROVENANCE

LIEUX	Nbre	LIEUX	Nbre
LUHAGO	36	MURHESA	15
BUNYAKIRI	9	MASISI	1
CIBIMBI	4	NINJA/ IHEMBE	35
KANIOLA	24	MWANDA	15
KABARE	7	MUBUMBANO	12
WALUNGU	9	IDJWI-SUD	1
KALEHE IRAMBO	20	KALONGE	30
CIRIRI	9		
		<b>TOTAL</b>	<b>227</b>

Les milieux qui présentent plus de victimes sont : Ninja, Luhago, Kalonge, Kaniola, Kalehe/Irambo. Ces milieux sont à côté du parc de Kahuzi Biega où sont basées les bandes armées Rwandais « Interahamwe » qui sont auteurs de violences sexuelles pour la plus part.

### IDENTIFICATION SELON L'AGE

AGE	Nbre	AGE	Nbre
0 -10	2	41-50	42
11-20	35	51-60	21
21-30	44	61-70	30
31-40	52	71-80	1
		<b>TOTAL</b>	<b>227</b>

La tranche d'âge la plus touchée par les violences sexuelles est celle compris entre 31 et 40 ans.



## AUTEURS DES VIOLS DECLARES PAR LES VICTIMES

TYPES	NOMBRES	%
Les Rwandais Interahamwe	420	73,17
FARDC	119	20,73
Nkunda	5	0,87
Mai-mai	4	0,69
Autres	26	4,52
TOTAL	574	100%

Les Interahamwe restent à 3/4 auteurs des violences sexuelles. Cela est observé depuis le début de la guerre en RDC. 420 Interahamwe par rapport à 574, nombre des violeurs, représentent 73,17%. On remarque que 227 femmes et jeunes filles ont été violées par plus ou moins 2 interahamwe chacune.

### PERIODE

ANNEES	NOMBRE
2008	57
2007	72
2006	31
2005	28
2004	17
2003	13
2002	9
<b>Total</b>	<b>227</b>

Les conséquences liées au viol :

- 17 cas de grossesses issues de viol dont 11 des jeunes filles et 6 des femmes mariées ;
- 23 enfants issus de viol ;
- 39 femmes abandonnées ;
- 41 veuves de viol ;
- 4 cas de VIH.

### **5.2.3 REINSERTION SOCIALE DES VICTIMES**

Dans le cadre de la réinsertion sociale, le SEAFET a octroyé un appui scolaire à 11 bénéficiaires pour l'année 2008-2009, et un montant de 200 \$ à 7 victimes pour le petit commerce.

### **5.2.4 ACTIONS DE LOBBYING ET DE PLAIDOYER**

- Participation en date du 15 février et 25 avril 2008 à la rencontre de plaidoyer organisée par le Centre Olame et les ONG locales et internationales qui travaillent sur la problématique de violences sexuelles à l'intention de la délégation des ministres, ambassadeur et parlementaires belges qui sont venus pour s'enquérir de la situation socio-politique de la RDC.
- Participation à la campagne « *Nous pouvons mettre fin aux violences faites aux femmes* », appuyée par Oxfam Novib, Oxfam Grande Bretagne.
- Organisation de réunions en date du 07, 16, 30 avril et 04 juin 2008, entre le Centre Olame, le Bureau Diocésain des Œuvres Médicales, la Commission Diocésaine Justice et Paix et la Caritas diocésaine, afin d'harmoniser les approches dans la lutte contre les violences sexuelles. La définition de la mission de chaque organisation et la complémentarité dans les interventions dans le domaine des violences sexuelles sont les résultats de ces échanges.
- Participation en date du 02 décembre 2008, à une journée de plaidoyer, organisée par la division provinciale du genre, famille et enfant, en collaboration avec UNICEF et le fonds de Nations unies pour la population, UNFPA.
- Participation du 9 au 12 décembre 2008, à une conférence internationale organisée par la Commission Justice et Paix et CORDAID Pays Bas à la Haye, à l'intention de leurs

organisations partenaires, à l'occasion du 60<sup>ème</sup> anniversaire de la déclaration universelle de droit de l'homme.

- Participation du 21 au 23 décembre 2008, à un atelier de formation des formateurs sur les outils de détraumatisation et de counseling, organisé par le cercle d'échange des partenaires œuvrant dans la construction de la paix à l'Est du Congo « CEPC », à l'intention des organisations membres, partenaires de CMC et Cordaid.

#### 5.2.5 DIFFICULTES RENCONTREES

- Le nombre réduit du personnel du SEAFET ne permettant pas à la seule responsable de faire tout le travail d'accompagnement des victimes.
- Le manque de financement ne permettant pas une réelle efficacité dans la réinsertion socio-économique des victimes.
- Le manque de motivation aux accompagnateurs locaux.
- La persistance de l'insécurité et de l'impunité occasionnant des viols à répétition, ne permettent pas de vérifier l'impact des activités de SEAFET.

### 5.3 LE SERVICE D'ACCOMPAGNEMENT DES CENTRES DE PROMOTION FÉMININE

Financé par CMC Hollande et mis en œuvre par 2 animateurs, le programme triennal de « *formation intégrale de la femme et de la jeune fille dans l'Archidiocèse de Bukavu* » allant du 1<sup>er</sup> avril 2006 au 31 mars 2009<sup>1</sup> avait pour objectif global de « *contribuer à l'amélioration des conditions de vie sociale, culturelle et économique de la femme et de la jeune fille* », et comme objectif spécifique du projet « *renforcer la formation intégrale de la femme et de la jeune fille dans les Centres de Promotion Féminine* ».

30 CPF localisés sur 23 paroisses de l'Archidiocèse de Bukavu sont couverts par ce programme, regroupant à la rentrée de septembre 2008 un effectif de 6 361 apprenants dont 4 888 filles, 827 femmes, 163 hommes et 483 garçons encadrés par 317 animateurs volontaires.

#### 5.3.1 SENSIBILISATIONS

**41 séances de sensibilisation** ont eu lieu en faveur des apprenants, parents et jeunes des paroisses sur des thèmes différents entre autres :

- La prise en charge des filles dans les CPF, un devoir des parents ;
- La lutte contre l'analphabétisme, un moyen de réduire la pauvreté ;
- Education, un droit des enfants.

Ces séances ont regroupé 2 891 apprenants dont : 2200 filles, 461 femmes, 59 hommes et 171 garçons. Malgré le contexte socio-économique du pays caractérisé par une crise financière, nous avons constaté que :

---

<sup>1</sup> Pour cette 3<sup>ème</sup> et dernière année, le planning a été réorganisé afin de permettre à l'équipe de clôturer ses activités trois mois avant l'échéance du projet, c'est-à-dire au 31 décembre 2008 au lieu du 31 mars 2009. Ainsi, tous les animateurs en ont pu s'impliquer dans l'élaboration du nouveau programme global triennal du Centre OLAME.

- La participation de la majorité des parents aux frais scolaires des filles ;
- la prise de conscience sur l'importance de savoir lire et écrire ;
- la diminution de cas des mariages et grossesses précoces chez les filles dans les CPF ;
- la valorisation des terres pour les centres qui ont de l'espace à cultiver.

### 5.3.2 FORMATIONS ET RENFORCEMENT TECHNIQUE DES RESPONSABLES ET ANIMATEURS

#### FORMATION DES RESPONSABLES

La session de formation aux responsables de CPF a eu lieu du 26 au 28 novembre 2008 à la Maison de Formation Antoinette du Centre OLAME sur « *La méthodologie générale de l'enseignement* » tenue par Monsieur Luc MUFANO, Directeur adjoint du Centre Annuciata. Cette formation avait comme objectifs :

- Définir et clarifier les termes de la méthodologie générale de l'enseignement ;
- Différencier les termes méthodes, procédés, modes et principes d'enseignement ;
- Former et informer les responsables sur la méthodologie générale afin d'améliorer la qualité du travail dans les CPF ;
- Préparer les responsables des CPF dans l'encadrement de formateurs et apprenants pour le TENAFEP (Test National de Fin d'Etudes Primaires).

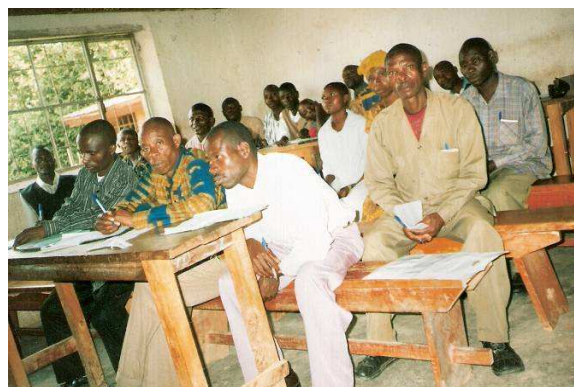


Figure 3 : Les animateurs du CPF de BULANALIRE / Idjwi-Nord suivent une séance de recyclage de 2 jours sur le thème « La méthode conscientisante et la bonne tenue des documents pédagogiques »

#### RECYCLAGE DES ANIMATEURS DES CPF À LA BASE

Pour mieux organiser les cours et rendre les animateurs des CPF plus performants dans la réalisation de leur travail, 9 séances de recyclages ont eu lieu dans différents axes selon les besoins rencontrés. Ces séances des recyclages à la base ont atteint **295 animateurs** des CPF représentant 93,05 % de nos animateurs.

#### IMPACT DES FORMATIONS AUX RESPONSABLES ET AUX ANIMATEURS

- les responsables des CPF ont mis en place un mécanisme de suivi régulier des activités dans les centres ;
- Les rencontres d'échanges s'améliorent entre les responsables et leurs animateurs ;
- L'utilisation et la bonne tenue des documents pédagogiques et de gestion devient facile et opérationnel ;
- La prise de conscience et l'engagement des animateurs dans le travail bien que ce dernier soit bénévole ;
- L'introduction de l'éducation de base non formelle pour préparer les apprenants au TENAFEP après 3 ans dans certains CPF.

### 5.3.3 APPUI A LA STRUCTURATION ET A L'ORGANISATION DES CPF ET GROUPES POST-FORMATION

132 séances de travail sur le terrain ont eu lieu dans les CPF afin de se rendre compte de l'exécution du travail sur terrain surtout dans les domaines ci-après :

- Evaluation des activités des CPF pour l'année 2008 – 2009 ;
- Participation au jury pratique des finalistes de CPF (2008) ;
- Appui structurel, organisationnel aux CPF ;
- Appui méthodologique et renforcement des capacités à la base aux animateurs ;
- Rencontre avec les finalistes, parents et prêtres des paroisses ;
- Suivi crédit et élevage dans les CPF ;
- Suivi des Activités.

Les CPF ont été accompagnés à des fréquences variables compte-tenu des problèmes spécifiques que connaît chaque centre. Toutefois, tous les CPF ont été suivis.

### 5.3.4 AUTRES ACTIVITÉS MENÉES

#### ACCOMPAGNEMENT DES FINALISTES DES CPF

Le service d'accompagnement des CPF a participé dans 9 centres (Mushindaji, Bumoleke, Nyantende, Nyota, Cahu, Burhiba, Mwanga, Annunciata et Mirhi) aux séances d'évaluation des finalistes des CPF pour apprécier le niveau d'apprentissage des apprenants finalistes qui arrivent à la fin de formation en coupe couture. Sur 98 filles finalistes, 72 ont réussi l'évaluation et ont obtenus leur brevet de fin de cycle représentant 73,46% de réussite dans les 9 centres suivis. Une progression a été observée du côté de l'éducation de base non formelle en préparation des jeunes filles et garçons pour trois ans afin d'affronter la filière normale scolaire dans les classes secondaires pour obtenir un diplôme d'Etat. Pour cette année, quatre centres ont présenté les finalistes au TENAFEP (Test national de fin des études primaires) ayant obtenus 78,51 % de réussites.

Une session de formation des apprenantes finalistes des CPF a également été organisée du 18 au 19 décembre 2008 à la Maison de Formation du Centre OLAME regroupant **37 filles finalistes** représentant les CPF ci-après : Murhesa, Mwanga/Bagira, Burhiba, Nyota, Mushindaji, Umoja/Nguba, Annunciata, Madeleine, Burhinyi, Luhwindja, Kaniola et Cihirano. Cette formation avait pour thèmes : « *la gestion d'un atelier de production et/ou de couture et l'organisation d'un groupe de développement* » avec comme objectif global de : préparer les filles finalistes des CPF à la gestion responsable d'un atelier de production et/ou de couture et l'organisation, gestion d'un groupe de développement.

Cela étant, les anciennes finalistes de l'année 2007 – 2008 ont éprouvé les difficultés de se regrouper en corps de métiers pour deux raisons : la distance qui les sépare dans leurs milieux et le manque de fonds de démarrage mais elles ont choisi de travailler individuellement dans leurs ateliers privés et/ou s'associer dans les ateliers des autres se trouvant dans le milieu plus proche de leur village sans toutefois rejeter l'idée de se regrouper en corps de métier à la longue.

---

## ORGANISATION D'UNE JOURNÉE DE RÉFLEXION AVEC LES RESPONSABLES DES CPF

Une journée de réflexion a eu lieu à l'intention des responsables des CPF accompagnés par le Centre OLAME, en date du 29 décembre 2008 à la Maison de Formation Antoinette du Centre OLAME. 36 personnes y ont participé dont 26 responsables de CPF, 2 représentants du PAA (Programme d'Alphabétisation des Adultes), 1 représentant du BDD-OSD, 2 évaluateurs, 5 personnes du Centre OLAME. Cette journée de réflexion avait pour objectifs : 1) Analyser les résultats des CPF de l'année 2007 – 2008 et trouver les pistes des solutions pour l'année prochaine ; 2) Discuter sur les résultats de l'évaluation du programme de formation dans les CPF et analyser les forces, faiblesses pour l'avenir du programme.

Les recommandations suivantes ont été faites:

- Former davantage et recycler les animateurs des centres ;
- Trouver un partenaire qui aiderait les filles en difficulté pour le paiement de leurs primes ;
- Redéfinir avec les alphabétiseurs et leurs responsables les objectifs des centres pour arriver à bien répondre aux attentes des apprenants ;
- Motiver les responsables et animateurs ;
- Continuer à conscientiser les apprenants(es) adultes, jeunes et parents à contribuer davantage aux activités des CPF ;
- Initier les activités génératrices de revenus dans les CPF pour s'auto prendre en charge.

---

## CONTRIBUTION À LA PUBLICATION MUZIRE...BWACIRE

Au cours de cette année 2008, 1 numéro a été produit pour appuyer la post-alphabétisation dans des CPF afin de préserver les acquis en alphabétisation pour la lecture des apprenants. La dernière parution du mois d'octobre, novembre et décembre 2008 porte le titre suivant : « *OLAME vers son jubilé d'or : 50 ans au service de la femme et de la famille dans l'Archidiocèse de Bukavu* ». De plus, des articles retraçant les différents événements de la Journée Internationale de la Femme ont été publiés dans le Journal Karibu au mois d'avril 2008.

---

## APPUI EN MATÉRIEL PÉDAGOGIQUE ET AUTRES MATÉRIELS DIDACTIQUES AUX CPF

Pour répondre tant soit peu au besoin en matériel pour le fonctionnement dans nos CPF, 30 CPF ont bénéficié de notre appui composé des matériels ci-après : 10 machines à coudre, 3 machines surjeteuses, 30 ciseaux, 4 cartons de cahiers, 12 boîtes bics, 4 cartons de craies et 6 rouleaux tissus et 6 cartons de papiers duplicateurs. En plus de ceci, le CPF de Kaniola a bénéficié d'un appui en tissus et machines à coudre de l'atelier AFADI (Association des Femmes pour le Développement Intégral), ainsi que de 1 000 \$ issus des recettes du dépôt de Kadutu acheté avec l'appui de CMC.

### 5.3.5 LES ACTIVITES MISES EN ŒUVRE DIRECTEMENT PAR LES CPF

#### L'ALPHABÉTISATION ET L'APPRENTISSAGE DES MÉTIERS

Dans le cadre de ce projet, les CPF, responsables et animateurs, sont en charge de nombreuses activités, qu'ils mettent en œuvre sans l'appui du Centre OLAME. Il s'agit de la formation en lecture, écriture et calcul, ainsi que de l'apprentissage de métiers. Par contre, les animateurs du Centre OLAME organisent des leçons types et autres activités lors de leurs descentes sur terrain pour la structuration et l'organisation des CPF. Pour l'année 2007 – 2008, les résultats ci-après ont été enregistrés en moyenne :

- Nombres inscrits : **6.915 apprenants**
- Nombres de réussites : 3.879 apprenants (56 %)
- Nombres d'échecs : 1.249 apprenants (18 %)
- Nombres d'abandons : 1.685 apprenants (24,5 %)
- Non-classés : 102 apprenants (1,5 %)

#### LE SUIVI FAMILIAL ET L'ORGANISATION DE RÉUNIONS

Dans le cadre de l'autopromotion et l'autonomie afin de prouver la capacité d'organisation et gestion suite aux renforcements reçus du Centre OLAME, pour cette année 2008, 75 % de nos responsables de CPF ont pu organiser des réunions d'ouverture et des Assemblées Générales aux apprenants et parents mais aussi quelques visites à domicile par les animateurs et responsables pour vérifier l'impact de la formation et de l'intégration des filles dans leurs milieux respectifs.

#### L'ORGANISATION D'ACTIVITES SPIRITUELLES, SPORTIVES ET CULTURELLES

Les CPF faisant partie prenante des actions de développement dans les paroisses, la plupart ont organisé des messes d'ouverture surtout en date du 08/09/2008, journée marquant la journée internationale de l'alphabétisation. Des séances de récollection ont eu lieu aussi pendant la période de l'Avent. Quant aux activités culturelles et sportives, ces dernières ont pris de l'élan dans nos CPF malgré quelques difficultés d'ordre matériel rencontrées, les centres profitent des occasions pour permettre aux apprenants d'avoir accès à ces activités d'ordre récréatif (football, théâtres, jeux).

### 5.3.6 DIFFICULTES RENCONTREES ET PERSPECTIVES D'AVENIR

Les difficultés rencontrées durant l'année 2008 ont été diverses :

1. Le faible revenu des ménages des apprenants ;
2. La contribution faible des apprenants due au chômage des parents
3. L'instabilité des religieuses dans certains centres ;
4. L'abandon de 4,7 % des animateurs formés suite de la faible motivation ;
5. L'abandon de 24,03 % des apprenants par rapport à l'année précédente ;
6. Les centres placés sous la responsabilité de laïcs éprouvent plus de difficultés dans leur fonctionnement car ils n'ont comme ressource que la participation des apprenants.

Les perspectives d'avenir pour la pérennisation et la durabilité des actions des CPF sont :

- A. L'intensification des séances de sensibilisation aux jeunes et aux parents dans les paroisses d'intervention ;
- B. Facilitation des contacts des CPF avec d'autres organisations d'appui dans le domaine spécial de leur intervention ;
- C. Faire un état des lieux de CPF sous forme d'enquête afin de préparer certains CPF au sevrage ;
- D. Organiser les CPF à travailler en synergie selon la raison d'intervention ;
- E. Initier les Activités Génératrices de Revenus (AGR) aux CPF ;
- F. Renforcer la capacité de gestion aux animateurs et leurs responsables ;
- G. Intégrer d'autres cours de métiers et d'actualité dans les CPF à part la coupe-couture.

Le programme triennal (1<sup>er</sup> avril 2006 – 31 décembre 2008) de formation intégrale de la femme et de la jeune fille dans l'archidiocèse de Bukavu appuyé par CMC/Hollande arrive à terme. Malgré les perturbations liées aux guerres à répétition, l'éveil de la femme du Diocèse devient de plus en plus une réalité. La formation de la femme et de la jeune fille leur ouvre de nouveaux horizons et l'éloigne de l'ignorance, frein à tout développement.

Former la femme et/ou la jeune fille, c'est un investissement capital pour le progrès de la société. Malheureusement, dans notre province, le taux d'analphabétisme ne cesse de croître. Les contraintes culturelles et les difficultés socio-économiques obligent beaucoup de parents à privilégier l'instruction des garçons au détriment des filles. C'est pourquoi, nous devons renforcer la campagne de sensibilisation orientée vers les parents et les jeunes filles afin de les convaincre sur l'importance de la formation de la jeune fille.

D'autre part, nous pensons que la formation et le recyclage des responsables et animateurs ainsi que les apprenants finalistes est l'un de facteur majeur pour un changement positif afin de produire un impact de durabilité des actions des CPF à la base et son intégration dans le milieu étant donné que la formation est un processus continu mais il reste encore beaucoup à faire pour y arriver car dit-on « Eduquer une femme, c'est éduquer toute la nation ».

## 5.4 LE SERVICE D'ACCOMPAGNEMENT DES JEUNES MÈRES CÉLIBATAIRES

Dans le souci de promouvoir la femme et la famille et pour réveiller l'esprit de la jeune fille devenue mère avant le mariage, ainsi que pour son intégration dans la société, le Centre OLAME a mis en œuvre un projet d'accompagnement des jeunes mères célibataires dans 11 paroisses de l'archidiocèse de Bukavu. L'objectif global de ce projet, mis en œuvre par 1 animatrice, est de contribuer à l'amélioration des conditions de vie socio-économiques des filles mères dans l'archidiocèse de Bukavu. L'objectif spécifique est : « Le revenu des filles mères accompagnées par le projet est augmenté ». Durant cette année 2008, **280 jeunes filles mères** ont été identifiées et appuyées dans le cadre de ce projet.



Figure 4 : Groupe Ujamaa de Kadutu en compagnie de l'animatrice du programme

Tableau 1 : Nombre de filles mères par paroisse

N°	PAROISSE	GROUPE	NOMBRE
1	KADUTU	UJAMAA	25
2	CHAI	FILLES DE L'ESPERANCE	20
3	BAGIRA	AFID	55
4	MURHESA	USHINDI	30
5	NYATENDE	TUUNGANE	20
6	MWANDA	UMOJA	25
7	BIRAVA	TUSAIDIANE	20
8	BUNYAKIRI	KITUMAINI	30
9	WALUNGU	PATIENCE	20
10	CIRIRI	KITULIZO	20
11	KANIOLA	FURAHINI	15
<b>TOTAL</b>			<b>280</b>

### 5.4.1 SENSIBILISER SUR LES VALEURS HUMAINES ET SUR L'ACCEPTATION DES JEUNES MÈRES CÉLIBATAIRES

Dans le cadre de cette activité, des séances de sensibilisation ont été réalisées au profit des jeunes filles et des mamans dans différentes paroisses sur les valeurs humaines, le respect des autres, mais aussi sur la formation intégrale de jeunes mères célibataires, afin de conscientiser les jeunes mères célibataires sur l'importance de la scolarité. **347 personnes** ont été atteintes dans le cadre de ces sensibilisations.

En plus de ces séances de sensibilisation, des émissions radio ont été produites dans lesquelles nous avons montré la responsabilité des parents et les devoirs envers leurs enfants ; nous avons montré qu'une jeune mère célibataire a des droits et devoirs dans la société comme tout être humain.



## 5.4.2 FORMER LES JEUNES MÈRES CELIBATAIRES

### ORGANISER UN ATELIER D'ÉCHANGE SUR LES BESOINS DES JEUNES MÈRES

Pour cette activité, des rencontres ont été organisées avec les membres des groupements des jeunes mères célibataires pour connaître plus précisément leurs besoins réels. Nous avons remarqué que les jeunes mères célibataires ont beaucoup des problèmes dans la famille comme dans la société, entraînant difficilement la prise en charge de leurs besoins et ceux de leurs enfants, en tout premier lieu les besoins primaires. D'une manière générale, les besoins des filles mères sont des sensibilisations, l'apprentissage des métiers (coupe et couture, broderie, tapisserie, savonnerie), l'élevage, l'agriculture et le petit commerce, la relance économique.

### SCOLARISER LES FILLES MÈRES ET LEURS ENFANTS<sup>2</sup>

Pour apprendre aux FM à lire et à écrire, et différents métiers, les FM ont intégré soit des écoles normales, soit des Centres de Promotion Féminine pour l'alphabétisation et l'apprentissage de métiers.

137 filles mères soutenues par le programme ont été en formation dans les Centres de Promotion Féminine (CPF) durant l'année scolaire 2007-2008. Pour cette nouvelle année scolaire 2008-2009, elles sont au nombre de 135 filles mères à fréquenter les Centres de promotion Féminine.

Pour l'année scolaire 2007-2008, les Jeunes Mères Célibataires qui ont fait l'école normale étaient au nombre de 21, et les enfants au nombre de 24. Pour l'année en cours 2008-2009, les jeunes mères célibataires poursuivant la filière normale sont au nombre de 24<sup>3</sup> et les enfants au nombre de 42.

Des journées de réflexion et d'évaluation ont été réalisées avec ces jeunes filles afin de connaître leurs difficultés. Les filles mères s'efforcent de suivre les cours bien qu'elles aient beaucoup de problèmes liés à leurs familles et à leurs enfants. Ces difficultés sont surtout liées à la santé des enfants. Le tableau suivant illustre l'effectif des réussites et des échecs des jeunes mères célibataires et des enfants scolarisés, pour l'année 2007-2008. Parmi les 9 échecs des jeunes mères célibataires scolarisées en filière normale, 6 jeunes mères célibataires ont passé l'examen d'état. Malheureusement, parmi elles, une seule a réussi. Pour celles dans les Centres de Promotion Féminine, beaucoup d'entre elles ont abandonnées au cours de l'année.

**Tableau 2 : Résultats des filles mères et enfants scolarisés année 2004-2008**

Nbres. de scolarisés	Catégories	Nbres des réussites	Nbres d'échecs	%réussites	%échecs
21 J.M.C.	Filière normale	12	9	57%	43%
24 enfants scolarisés	Filière normale	18	6	75%	25%
137 J.M.C.	C.P.F.	103	34	75%	25%
182		133	49	73%	27%

<sup>2</sup> Pour l'activité 3.1 de sensibilisation, se référer à la partie précédente.

<sup>3</sup> Les primes des jeunes mères célibataires de Bunyakiri n'ont pas été payée parce qu'elles étaient en vacances et les écoles étaient donc fermées lors de notre dernier passage.

### 5.4.3 PROMOUVOIR LES ACTIVITES GENERATRICES DE REVENUS DES FILLES MERES

#### FORMER SUR LA GESTION DU MICRO-CRÉDIT

Cette activité de formation sur la gestion des micro-crédits s'est déroulée comme recyclage. Les bénéficiaires de cette formation étaient les membres des groupements des jeunes mères célibataires qui possèdent le crédit octroyé par le Centre OLAME. Cette formation a duré deux jours avec la participation de 35 membres de 5 groupements qui possèdent le crédit. Ces groupements étaient Bagira, Cahu, Murhesa, Birava, et Kadutu. L'objectif de la formation était de renforcer les capacités de gestion de ces jeunes mères célibataires afin de mieux conduire leurs activités génératrices de revenus et de sensibiliser au remboursement des crédits contractés.

Les thèmes développés étaient : les généralités sur les micro-crédits, les techniques de mobilisation des ressources financières et les notions sur la comptabilité simple. Après la session, les participantes ont constaté qu'elles avaient eu beaucoup de difficultés à rembourser à cause de la mauvaise gestion du crédit. Elles ont promis de multiplier les sensibilisations entre elles afin de s'acquitter du crédit.

#### FORMER LES GROUPEMENTS EN MILIEU RURAL SUR LES TECHNIQUES CULTURALES

Trois groupements de jeunes mères célibataires ont bénéficié de cette formation. Il s'agit des groupements TUUNGANE de Nyatende, KITUMAINI de Bunyakiri et UMOJA de Mwanda. L'objectif était de former les jeunes mères célibataires sur les techniques culturales en vue d'augmenter la quantité et la qualité des produits agricoles et d'étudier la technique adéquate à chaque plante de culture. Les thèmes développés au cours de cette formation, qui durait entre 2 et 3 jours, étaient les suivants : la gestion du sol, la gestion de l'eau par le sol, les généralités sur la plante, les champs, les cultures et les techniques culturales en association avec l'élevage des petits bétails.

**Tableau 3 : Groupements ayant bénéficié d'une formation sur les techniques agricoles**

Date	Nom du groupement	Paroisse	Nbre des participantes
Juillet 08	UMOJA	Mwanda	30
Décembre08	TUUNGANE	Nyatende	25
Décembre 08	KITUMAINI	Bunyakiri	30
	<b>Total</b>		<b>85</b>

#### AUTRES FORMATIONS RÉALISÉES

Notre budget étant suffisant, nous avons pu répondre à certains besoins de formation de certains groupes de filles mères.

- **Une formation sur la fabrication des savons à Birava** qui avait comme objectif d'apprendre aux filles mères ce métier pour leur permettre de se prendre en charge devant certains problèmes d'ordre financier. Les points développés étaient :
  - Les différentes méthodes pour la fabrication du savon (méthode à chaud et méthode à froid ;
  - Les matériels et les produits à utiliser pour la fabrication du savon ;
  - Le mesurage et le mélange des produits ;
  - La préparation proprement dite du savon ;
  - Le découpage du savon ;
  - Calcul de prix de rentabilité.
- **Une formation sur la maîtrise de l'outil informatique** pour 4 jeunes mères de Bagira.

#### 5.4.4 SUIVRE LES FILLES MERES, LES ECOUTER ET ORGANISER LA MEDIATION FAMILIALE

Au cours de cette année, nous nous sommes entretenus individuellement avec 30 jeunes mères célibataires de nos groupements (soit 10% des jeunes filles accompagnées dans le cadre de ce programme) pour partager avec elles les problèmes qui leur tiennent à cœur. L'âge de ces jeunes mères célibataires variait entre 17 et 26 ans. Ces entretiens ont été très importants pour ces jeunes mères célibataires qui vivent dans le désespoir. Ces entretiens sont l'occasion pour elles de partager leurs ressentis et leurs problèmes familiaux.

#### 5.4.5 RENFORCER L'ORGANISATION ET LA STRUCTURATION DES GROUPES

Tous les groupes de filles mères ont été sensibilisées sur le bien fondé d'un groupe de développement et accompagnés dans la définition de leurs objectifs, activités, ainsi que la programmation de ces dernières. En général, ils ont tous comme objectifs généraux de se réintégrer dans la communauté, d'avoir une bonne conduite afin de retourner aux valeurs humaines et d'avoir un capital propre pour l'auto-prise en charge. Ces objectifs communs du groupe démontrent aussi l'intérêt commun de ce groupe.

De plus, dans le souci du renforcement des capacités des groupes des jeunes mères célibataires, nous avons organisé une **session de formation sur la gestion et l'organisation du groupe de développement** les 18 et 19 avril 2008 à la Maison de Formation du Centre OLAME. La session a eu la participation de 8 groupes regroupant 24 Jeunes Mères que nous accompagnons : UJAMAA de Kadutu, KITULIZO de Ciriri, FILLES DE L'ESPERANCE de Chai, TUUNGANE de Nyatende, AFID de Bagira, USHINDI de Murhesa, UMOJA de Mwanda, TUSAIDIANE de Birava. La session de formation a connu deux intervenants, la première en personne de Mme MUGOLI Judith qui a parlé de la gestion des biens d'un groupe. La deuxième personne, Mlle Vicky TABISINGWA, a parlé de l'organisation du groupe.

**Un échange d'expérience** entre les groupes de filles mères et d'autres groupements accompagnés par le Centre OLAME a été organisé avec l'équipe d'animation au développement à MBOBERO du 25 au 26 Novembre 2008, et a regroupé 44 groupements dont 38 groupements accompagnés par l'équipe d'animation et 6 groupements suivis par le programme filles mères : TUSAIDIANE de BIRAVA, FILLES DE L'ESPERANCE de CAHI, AFID de BAGIRA, KITUMAINI de BUNYAKIRI, TUUNGANE de NYANTENDE, UMOJA de MWANDA. Chaque groupement invité aux assises était représenté par 2 délégués choisis dans le groupement. Pendant l'échange, les participants se prodiguaient des conseils allant dans le sens d'améliorer la qualité de travail des uns et des autres. Tous les groupements présents à la rencontre ont cotisé 0,5 \$ pour venir en aide au groupement TUUNGANE des filles mères de Nyatende qui éprouve beaucoup des difficultés actuellement. Après cet échange, les jeunes mères célibataires ont témoigné leur gratitude envers le Centre OLAME car elles ont été très touchées par les expériences des autres, surtout les groupements des mamans. Elles ont été intéressées par certains métiers et elles vont voir comment atteindre ces groupes pour discuter et approfondir certains aspects.

#### 5.4.6 APPUYER MATERIELLEMENT LES ACTIVITES DES JEUNES MERES CELIBATAIRES

Nous avons appuyé le groupement de Birava en matériel pour la fabrication du savon : 2 bassins, 20 litres d'huile de palme, 10 litres d'huile palmiste, le malaxeur, le colorant bleu, le soude caustique, 2 formes de savons et des sachets plastiques. Cet appui a été fait après avoir eu une formation sur la fabrication de savon. Nous espérons qu'avec cette activité elles vont bien poursuivre leurs activités génératrices de revenus

Les autres groupements ont été appuyés en machines à coudre et en matériel. Au total nous avons remis 15 machines à coudre, 10 ciseaux, 24 fils à coudre, 12 mètres rubans, 5 fers à repasser métallique dans 6 groupements des jeunes mères célibataires.

#### **5.4.7 ASSURER LE SUIVI DES ACTIVITES ET DU RECOUVREMENT DES MICRO-CREDITS**

Les groupes des jeunes mères célibataire éprouvent certaines difficultés, comme celles d'absences aux activités communautaires du groupe, certains membres des groupes sont plus penchés sur les organisations qui leur donnent de l'argent à la fin du mois, ce qui déstabilise les groupes.

Parmi les activités que réalisent les groupes des jeunes mères célibataires, nous avons une activité de micro-crédit. Ce micro crédit a été octroyé au mois d'août 2007 et devait être remboursé au mois de juillet 2008. Les crédits sont octroyés aux groupements et utilisés par les membres des groupes. Selon notre politique, la garantie exigée est la caution solidaire du groupe. Chaque membre prend un montant qu'il peut utiliser. Au niveau du groupe, il y a une commission qui est chargé de recouvrement. L'argent de remboursement est retiré auprès de la commission par le Centre OLAME. Malheureusement le remboursement n'est pas fini et tous ces groupes possèdent encore le crédit, ce qui nous a poussés à organiser une formation de recyclage sur la gestion du crédit, car nous avons remarqué qu'à part les difficultés liées à la situation économique du pays, il y a eu aussi de la mauvaise gestion.

Pour cela, et suite à la structuration insuffisante des autres groupes pour bien gérer les micro-crédits, aucun nouveau micro-crédit n'a été octroyé cette année.

#### **5.5 LE SERVICE D'ACCOMPAGNEMENT DES COMITÉS DIOCÉSAIN DES FEMMES (CDF)<sup>4</sup>**

Dans son objectif de renforcer les capacités de la femme pour lui permettre de faire face à l'évolution et aux changements sociaux, économiques et politiques, le Centre OLAME a mis sur pied depuis juin 2008 une équipe technique de 3 animatrices pour l'accompagnement et le suivi des recommandations prises par le CDF. Une tournée préalable a été effectuée dans les 34 Paroisses du diocèse de Bukavu au Sud Kivu afin d'identifier les femmes paroissiales et évaluer l'état des lieux de la situation de la femme avant et après les guerres. Durant les 6 mois, cette équipe technique d'animation et accompagnement du CDF a réalisé les activités suivantes :

1. Identification des femmes paroissiales et état des lieux de la situation des femmes avant et après la guerre ;
2. Organisation des réunions du Comité Diocésain des Femmes ;
3. Participations aux différentes rencontres et activités organisées par le Centre Olame, par le bureau de la société civile et autres organisations (ONG) de la place ;
4. Production des émissions radiodiffusées.

---

<sup>4</sup> Rappelons que le CDF a vu le jour à l'issu d'un colloque organisé par le Centre Olame en 1990 au Centre Bandari, où les femmes ont eu à partager leurs expériences et faire valoir les différentes activités des femmes du Diocèse de Bukavu.

### 5.5.1 IDENTIFICATION DES FEMMES PAROISSIALES ET ETAT DES LIEUX DE LA SITUATION DE LA FEMME

Suite à la recommandation du CDD de redéfinir ses activités, une équipe de trois personnes a été déployée sur terrain pour organiser des séances de réflexion avec les femmes au niveau des CEV, des secteurs et paroisses, pour examiner ensemble la situation socio-économique, politique et culturelle de leurs milieux respectifs. **3 350 femmes paroissiales** dans les 34 paroisses du diocèse de Bukavu de plus au moins 1850 C.E.V. ont été identifiées.

Les femmes ont analysé leur situation avant et après les guerres ; il a été remarqué que la situation est devenue plus mauvaise après les guerres qu'avant les guerres qui se disent de libération. Le Centre Olame et les autres ONG ont encore un grand travail pour relever les défis du savoir, avoir et du pouvoir de la femme du diocèse de Bukavu. Quelques recommandations ont été formulées par les mamans auprès du gouvernement Congolais, du Diocèse de Bukavu, services médicaux et du Centre Olame. Les mamans ont recommandé au Centre Olame :

- prévoir les mêmes enseignements ou formations dans toutes les paroisses 1 fois par trimestre pour les femmes et voir pour les hommes ;
- mener un plaidoyer pour la suppression de la prime ;
- apprendre aux femmes divers métiers (ex. Fabrication des savons, fabrication des confitures...) pour subvenir aux besoins de leurs familles ;
- apprendre aux femmes comment faire un plaidoyer pour revendiquer leurs droits.
- octroyer des micros -crédits aux femmes pour contribuer à la lutte contre la pauvreté.
- envoyer dans toutes les paroisses le bulletin Muzire bwacire ;
- solliciter auprès des autres services du diocèse ou autres ONG spécialisées, leurs appuis pour assister les orphelins et les veuves démunis.
- exploiter les radios locales pour informer et atteindre un grand nombre de mamans et d'autres couches de la population du fin fond.
- apprendre à toutes les mamans les nouvelles techniques et méthodes culturelles, et organiser les circuits de commercialisation des produits cultivés localement pour empêcher l'importation de nos propres produits.
- Renforcer la sensibilisation auprès de la population d'une part, pour qu'elle consomme les produits locaux et auprès des producteurs d'autre part pour qu'ils acceptent d'écouler leurs produits sur les marchés locaux.
- Organiser les femmes dans des structures sous formes de coopératives et /ou des mutuelles pour un développement durables.

### 5.5.2 ORGANISATION DES REUNIONS CDF

2 réunions du Comité Diocésain des Femmes ont été organisées, l'une pour la programmation de la tournée et une autre de restitution et validation du rapport de cette tournée.

---

### 5.5.3 PARTICIPATIONS AUX RENCONTRES, SEMINAIRES ET ATELIERS

- Séminaire sur le plaidoyer et lobbying, organisé par le CRONG Sud Kivu,
- Conférence du 10<sup>ème</sup> anniversaire de la Déclaration Universel de Droits humains,
- Atelier de renforcement de capacité sur la bonne gouvernance, organisée par RSS (Réseau des Secteurs Sectoriels),
- Etats généraux (forum) des femmes sur la promotion de leadership de femmes,
- Préparation et participation aux marches du plaidoyer pour la paix et la sécurité au Nord et Sud Kivu organisées par la société civile ;
- Rencontres organisées par le Caucus des femmes sur le plaidoyer et la promotion de la femme.
- Participation à l'organisation d'accueil de femmes nommées au niveau de la province du sud kivu (à Bagira et à Kadutu) ;
- Facilitation et accompagnement à Bagira, des membres de l'alliance de « la campagne nous pouvons mettre fin à toute formes des violences faites à la femme.

---

### 5.5.4 PRODUCTION D'EMISSIONS RADIODIFFUSEES

7 émissions produites à la Radio Maendeleo et Maria pour un travail continu de sensibilisation et de conscientisation de la communauté à travers le medias afin de toucher un plus large public.

---

### 5.5.5 DIFFICULTES RENCONTREES ET OPPORTUNITES

Les difficultés suivantes ont été rencontrées par cette nouvelle équipe :

- Il s'est observé que certaines femmes ne font pas la restitution des instructions et formation dans leurs paroisses à cause de la distance de certaines C.E.V.
- Les fiches d'identification laissées dans les paroisses nous sont parvenues non seulement avec un grand retard, mais aussi avec des informations difficiles à exploiter, à cause de l'analphabétisme des femmes.
- Les pannes de véhicules nous mettaient parfois dans l'insécurité morale et faisaient que quelquefois nous rentrions tard la nuit à domicile.
- Le manque de machines et outils informatiques pour l'équipe de C.D.F.
- Absence d'un appareil photo - camera pour visualiser les activités sur terrain.

Malgré ces difficultés, de nombreuses opportunités ont été identifiées afin de poursuivre ces activités :

- La soif des femmes de recevoir les informations et formations et leur prédisposition à les suivre, pendant les heures prolongées malgré les grandes distances à parcourir.
- Les antennes téléphoniques installées facilitent la communication avec les mamans au niveau des paroisses (sauf Bunyakiri et Kalonge).
- L'exploitation des radios locales ne pas à négliger.
- Le souci des hommes à participer aux débats avec les femmes.

## 5.6 AUTRES ACTIVITÉS MENÉES PAR LES SERVICES AU DÉVELOPPEMENT

### 5.6.1 LE CONSEIL D'ÉQUIPE

En plus de leurs différents programmes respectifs, l'ensemble des animateurs du Centre OLAME ont participé aux Conseils d'Equipe qui se sont déroulé chaque 1<sup>er</sup> lundi du mois.

### 5.6.2 LES AUTRES RÉUNIONS

Ils ont également participé aux Assemblées Générale et autres réunions extraordinaires (Commission Muzire Bwacire, préparatif des 50 ans d'OLAME, amendement du document sur la procédure administrative et financière, recollection)...

### 5.6.3 LA JOURNEE INTERNATIONALE DE LA FEMME



Figure 5 : Journée Internationale de la Femme 2008

En date du 29 janvier, 08 et 19 février 2008, le Comité Diocésain des Femmes a collaboré avec le SEAFET dans l'organisation des rencontres préparatoires et les manifestations de la Journée Internationale de la Femme pour l'année 2008, moment où les femmes revendiquent leurs droits. Le thème international de la Journée Internationale de la Femme 2008 était « *Investir pour les femmes et les jeunes filles* ». Le thème national de la JIF 2008 était « *Investir dans la paix et la justice pour la protection et l'autonomisation de la femme et de la fille* ».

Dans le cadre de la JIF 2008, les femmes paroissiales ont été conscientisées pour travailler main dans la main avec comme message « *on s'entend, on ne tend pas la main et on travaille* ». Ce message révèle un esprit mutualiste qui doit désormais animer toutes les femmes, les amener à se prendre en charge et à ne pas rester dans l'état de victimes éternelles.

## 5.7 PERSPECTIVES POUR LES PROJETS DE DÉVELOPPEMENT DU CENTRE OLAME

L'année 2008 a été pour OLAME une année tremplin de redéfinition et de relance de ses activités. Dans un souci de transparence et à la demande de nos partenaires, le Centre OLAME s'est attaché à élaborer un nouveau projet triennal 2009-2011 regroupant l'ensemble de ses activités. Ainsi, un premier atelier de planification s'est tenu du 21 au 26 juillet 2008. Les restes des travaux pourront se poursuivre en 2009 avant le démarrage effectif du projet triennal.

## 6 ACTIVITES REALISEES AU CEPRAMAL :

L'année 2008 a été marquée, sur le plan économique, par des fluctuations du cours de change de notre monnaie par rapport aux autres devises et plus particulièrement au dollar américain qui est notre devise de référence. En effet, le taux de conversion, au début de l'année à 520 Frc le dollar, a atteint un seuil de 650 Frc vers la fin de l'année.

Cette dépréciation de la monnaie a eu comme conséquence la révision répétitive de notre structure de prix entraînant souvent la baisse de la production suite au disfonctionnement entre la loi de l'offre et de la demande .

De plus, la guerre au Nord Kivu, principale source de notre approvisionnement en graines de soja, maïs et sorgho, a également affecté l'économie du Sud Kivu et le Cepamal en particulier.

Et comme si cela ne suffisait pas, la crise financière internationale intervenue vers le dernier trimestre de l'année 2008 n'a pas été sans conséquence pour notre unité de production qui s'approvisionne en matières premières (farine de froment, sucre, huile, levure et sel) et emballages importés de l'extérieur du pays.

C'est donc dans ce contexte de crise socio-économico-financière caractérisée par l'incertitude du lendemain que le Centre de Production pour l'Amélioration de l'Alimentation (Cepamal en sigle) a fonctionné tout au long de l'année 2008 .

### 6.1 DES RESSOURCES HUMAINES

Pour son fonctionnement, le Cepamal a utilisé 33 agents dont :

➤ 24 agents engagés et affectés comme suit :

- |   |                              |
|---|------------------------------|
| - 1 comptable et 1 aide-comptable         | - 4 agents de la biscuiterie |
| - 1 caissier                              | - 5 boulangers               |
| - 1 chargé des ventes (qui a démissionné) | - 1 agent vente locale       |
| - 1 Magasinier produits finis             | - 1 meunier principal        |
| - 1 chargé des stocks                     | - 1 agent chargé de propreté |
| - 2 aides-magasiniers                     | - 2 chauffeurs               |
| - 1 responsable de production             | - 1 Gestionnaire             |

➤ 9 agents temporaires

- 2 vendeuses : axes ville et Panzi
- 3 boulangers d'appui
- 1 électricien
- 1 meunier
- 2 sentinelles

Notons que 2 agents ont quitté le Cepamal en 2008. Il s'agit de Mademoiselle Kabwe Vanessa et Monsieur Mikela Maneno



## 6.2 DES RESSOURCES MATERIELLES

Actuellement, le Cepamal dispose de 3 véhicules dont 2 en mauvais état. L'acquisition d'une nouvelle camionnette est plus qu'urgente pour permettre au service des ventes d'assurer une bonne distribution de nos produits à travers la ville.

Le grand bâtiment Extension construit grâce à l'aide de Misereor, présente des fissures et des fentes graves au point qu'il faille déjà penser à réhabiliter cet immeuble .

Un groupe électrogène acquis en 2006 est devenu vétuste et ne répond plus efficacement aux besoins en énergie à l'usine en cas de coupures intempestives du courant électrique du réseau SNEL. Pour pallier à cette insuffisance, notre souhait est d'acquérir un autre groupe électrogène plus performant.

L'achat d'un diviseur de pâtes est indispensable pour permettre aux boulangers d'être efficaces et rapides dans la production des pains.

Enfin, lors des travaux d'inventaires 2008, nous avons constaté que certains équipements de production non exploités depuis plusieurs années sont devenus obsolètes et vétustes et donc inappropriés aux conditions d'exploitation du Cepamal Olame. Ceux-ci engendrent des charges d'amortissement qui grèvent inutilement les produits d'exploitation. Il faudra donc les revendre.

Il s'agit notamment de :

- |                                   |                                |
|-----------------------------------|--------------------------------|
| 1° Petit moulin Natalina          | 6° Tamiseur D.D.D              |
| 2° Petit four Natalina            | 7° Torréfacteur électrique     |
| 3° Chauffe-eau                    | 8° Moulin Perruzo type c15 /75 |
| 4° Moulin Perruzo à Mazout        | 9° Moulin à concasser maïs     |
| 5° 2 petits moulins à pierre irus | 10° Tamiseur à maïs            |

## 6.3 DE LA PRODUCTION

### 6.3.1 PRODUCTION DES PAINS

Du 10 janvier au 31 décembre 2008, 196.212,5 kg de farine de froment, 10.989,9 kg d'huile, 9.810,62 kg de sucre, 1.962,12 kg de sel et 85 kg de levure ont été utilisés pour la production de :

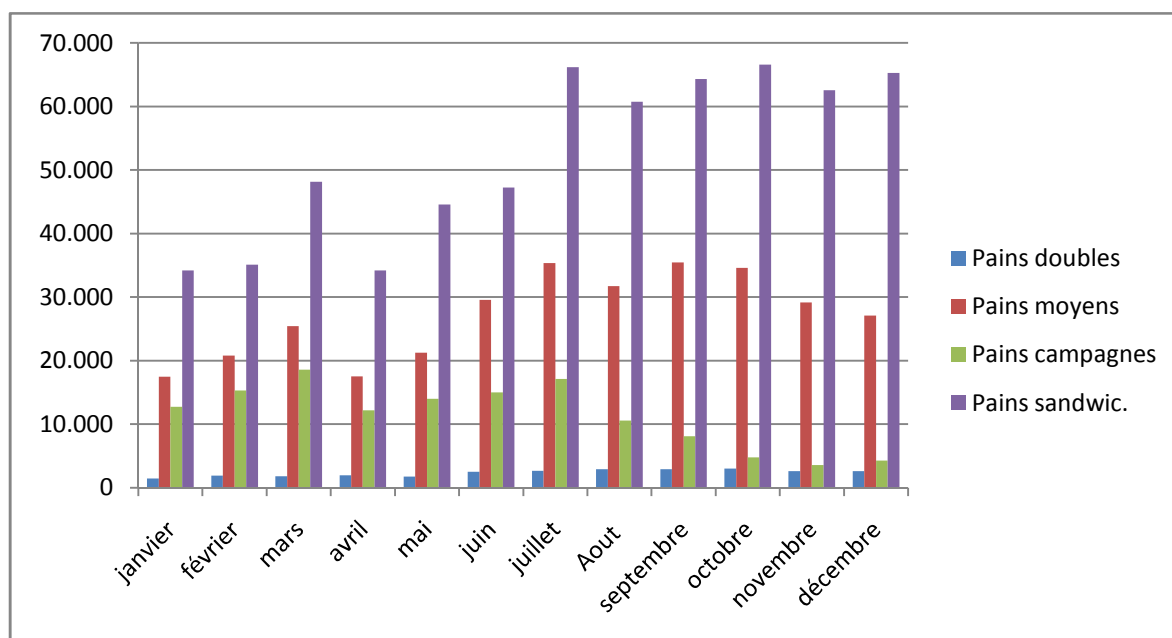
- 28.151 pièces de pains doubles lourds
- 325.319 pièces de pains moyens lourds
- 136.350 pièces de pains campagnes
- 629.070 pièces des sandwiches



LE FOUR À BOIS DU CEPAMAL

Répartie mensuellement, cette production se présente de la manière suivante :

<i>Mois</i>	<i>Pains doubles</i>	<i>Pains moyens</i>	<i>Pains campagnes</i>	<i>Pains sandwich</i>
<i>Janvier</i>	1.483	17.475	12.750	34.200
<i>Février</i>	1.900	20.800	15.300	35.100
<i>Mars</i>	1.826	25.413	18.600	48.150
<i>Avril</i>	1.970	17.513	12.200	34.200
<i>Mai</i>	1.743	21.264	14.000	44.550
<i>Juin</i>	2.507	29.542	15.000	47.250
<i>Juillet</i>	2.657	35.339	17.100	66.150
<i>Aout</i>	2.935	31.706	10.600	60.750
<i>septembre</i>	2.906	35.448	8.100	64.320
<i>Octobre</i>	3.002	34.578	4.800	66.600
<i>novembre</i>	2.610	29.134	3.600	62.550
<i>décembre</i>	2.612	27.107	4.300	65.250
<b>Total</b>	<b>28.151</b>	<b>325.319</b>	<b>136.350</b>	<b>629.070</b>



Ces graphiques nous montrent qu'en 2008 la production a évolué en dents de scie. Tantôt il y a baisse, tantôt il y a hausse depuis le mois de janvier jusqu'en décembre 2008.

Pour savoir la catégorie des pains dont la production était plus élevée que les autres au cours de l'année, nous avons divisé le total annuel des pains produits par le nombre de production par pâte. On a ainsi :

- $28151/75$  ce qui donne 375,34 pâtes de pains doubles lourds
- $325.319/150$  ce qui donne 2168,78 pâtes de pains moyes lourds
- $136.350/200$  ce qui donne 681,75 pâtes de pains campagnes
- $629.070/900$  ce qui donne 698,96 pâtes de pains sandwichs

#### Constat :

Les pains moyens lourds ont été plus produits que les autres catégories. En deuxième position, viennent les sandwichs, suivis des pains campagnes et enfin les pains doubles lourds.

Les graphiques montrent aussi qu'au début du mois de juillet, il s'observe une tendance à la hausse de la production des pains toute catégorie confondue. C'est le début de grandes vacances, période pendant laquelle quelques enfants s'adonnent à de petites activités génératrices de revenus pour leur permettre d'acheter des cahiers à la rentrée scolaire.

TABLEAU COMPARATIF DE PRODUCTION DES PAINS 2007-2008

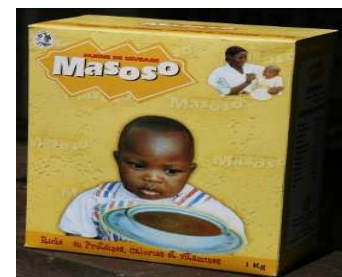
NATURE DU PRODUIT	PRODUCTION ANNUELLE 2007	PRODUCTION ANNUELLE 2008	ECART En qté.	Ecart en %
Pains doubles	16.533	28.151	+11.618	70,27
Pains moyens	241.037	325.319	+84.282	34,96
Pains campagnes	444.963	136.350	-308.613	-69,35
Pains sandwiches	624.560	629.070	+4.510	0,72

Nous constatons qu'en 2008, la production de pains doubles lourds, des pains moyens lourds et des sandwiches a augmenté respectivement de 70,27 %, de 34,96 %, et de 0,72 % comparativement à l'année 2007 .

Quant aux pains campagnes, il y a eu baisse de 69,35% parce que les mamans vendeuses de cette catégorie des pains estiment que le profit qu'elles tirent de cette vente est minime par rapport à la vente d'autres pains .

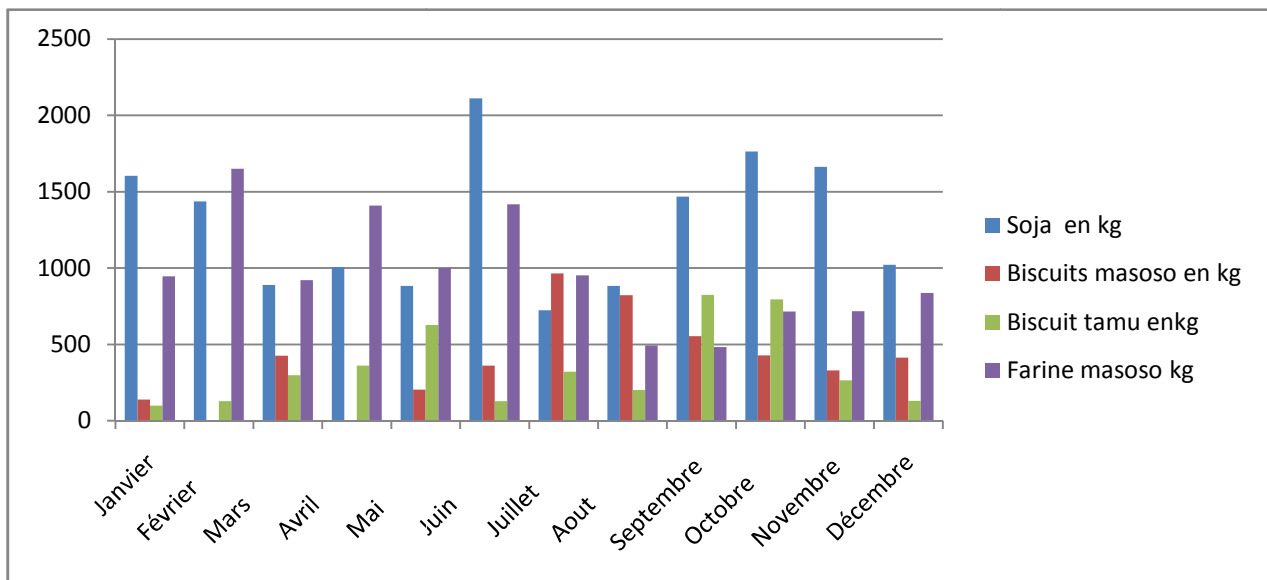
### 6.3.2 DE LA PRODUCTION D'AUTRES PRODUITS

A part les pains, le Cepamal Olame produit le soja, la farine masoso, les biscuits Tamu et les biscuits masoso.



Mensuellement, les statistiques de production annuelle se présentent de la manière suivante :

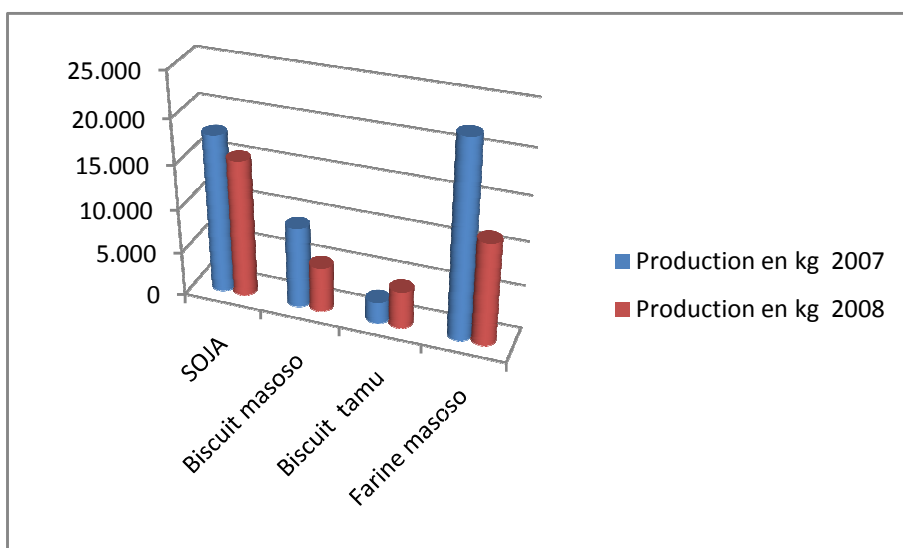
Mois	Soja en kg	Biscuits masoso en kg	Biscuit tamu enkg	Farine masoso kg
Janvier	1605	138,5	99,2	945
Février	1437	0,00	128,8	1650
Mars	890	426,6	297	920
Avril	1006	434 ,3	361,2	1410
Mai	884	202,5	628	999,6
Juin	2112	360	127	1417
Juillet	724,5	964,35	320	953
Aout	882	821,9	201,2	493
Septembre	1468	552,8	824	483
Octobre	1764	427,4	794,2	716
Novembre	1662,5	329	264	716,5
Décembre	1022	413,6	130,2	837,5
<b>Total</b>	<b>15.457</b>	<b>5070 ,95</b>	<b>4174,8</b>	<b>11.540,6</b>



### Comparaison des productions 2007 et 2008 D'AUTRES PRODUITS

En comparant la production de 2007 à celle de 2008, on constate que l'année 2008 a été moins performante que l'année précédente comme en témoigne les données chiffrées ci-après : Le soja produit en 2008 a diminué de 13,35 %, les biscuits masoso de 44,39 % et la farine masoso de 47,75 % tandis qu'on a observé une augmentation de 74,48 % pour les biscuits Tamu .

Nature des produits	Production en kg 2007	Production en kg 2008	Ecart	
			En quantité	En %
SOJA	17.840	15.457	-2.383	-13,35
Biscuit masoso	9.120	5.070,95	-4.049,05	-44,39
Biscuit tamu	2392,6	4.174,8	+1.782,2	+74,48
Farine masoso	22.088	11.540,6	-10.547,4	-47,75



## 6.4 DE LA TRANSFORMATION DES PRODUITS À L'EXTENSION

L'Extension est l'unité qui s'occupe de la transformation des graines en farines. Ce service réalise les transformations ci-après :

1. La mouture des grains de maïs, sorgho et soja
2. La torréfaction des grains de maïs et de soja
3. La mouture des maniocs et de maïs pour la population



### A. Mouture EXTERNE

Le rapport en provenance de l'Extension fait état de la transformation des grains ci-après :

Nature des graines	Qté en kg
Maïs graines	77.449
Soja graines	24
Maniocs	4.885
Soja torréfiés et moulus	1.249
Maïs concassés	700
Tourteaux palmistes	200
Sorgho	76



Ces moutures et torréfactions externes ont généré un montant de 3.604,29 dollars américains.

### B. Mouture produits Cepamal

Les quantités de graines moulues et/ ou torréfiées pour le Cepamal se présentent comme suit :

Nature des graines	Qté en kg
Maïs grains moulus	14.192,0
Soja graines	21.767,5
Sorgho graines	3.089,0
Farine maïs tamisée	8.398,0
Farine maïs grillée	3938,0
Farine soja	19.676,5
Farine sorgho	2.900,0
Déchets	4,0



Les activités réalisées cette année par le Centre OLAME, et dont le condensé vient d'être présenté dans ce rapport, s'inscrivent dans la logique de sa mission qui consiste à contribuer à la promotion intégrale de la femme et de la famille dans l'Archidiocèse de Bukavu.

Compte tenu des contextes difficiles des guerres et d'instabilité politique, économique et sociale qui continuent à marginaliser la femme et le peuple en général, il ressort que les activités réalisées par le Centre OLAME cette année et 49 ans après ont efficacement contribué à résoudre les problèmes réels des femmes et de population vulnérable. Mais beaucoup reste à faire.

C'est dans cette optique de fournir plus d'efforts quant à la réduction de la pauvreté que le Centre OLAME s'implique déjà une autre stratégie d'intervention avec des actions combinées et intégrées en faveur de ses bénéficiaires à travers le nouveau projet triennal en chantier, intitulé : « **PROJET TRIENNAL POUR L'AMELIORATION DES CONDITIONS DE VIE SOCIO-ECONOMIQUES DES FAMILLES PAYSANNES DANS L'ACHIDIOCESE DE BUKAVU. 1<sup>er</sup> avril 2009 au 31 décembre 2011** »

Nous espérons que la mise en œuvre de ce projet cofinancé par la majorité de nos bailleurs permettra une meilleure visibilité et intégration de nos actions auprès de nos bénéficiaires, et garantira ainsi un impact positif quant aux résultats.

**8 ANNEXE 1 : SYNTHÈSE DES FORMATIONS, ATELIERS ET SÉMINAIRES EN FAVEUR DES AGENTS EN 2008**

<b>THEMATIQUE</b>	<b>PERIODE</b>	<b>AGENTS</b>	<b>SUJET</b>	<b>LIEU</b>	<b>APPUI PAR</b>
<b>Finance et Comptabilité</b>	Du 29/01 au 01/02	- Comptable C.Olame et l'animatrice responsable du projet SEAFET	- Financial and administrative procedures workshop	Restaurant Le Bourgeois	CRS
	- Du 29/05 au 05/06	- SAF, Gestionnaire et les comptables	- Perfectionnement en logiciel comptable Exact for Windows	CEPRAMAL OLAME	Centre OLAME
	- Du 10 au 20/12	- Idem	- Idem (suite)	- Idem	CORDAID
<b>Sécurité alimentaire</b>	Du 23 au 25/06	Gestionnaire	- La malnutrition et la valorisation de la culture du soja.	LWIRO/ KATANA	CIALCA
	Du 23 au 27/06	5 animateurs	- Les Méthodes de conservation et de transformation des produits agricoles	C.OLAME	MISEREOR
<b>Agricultures et élevage et protection du sol</b>	Du 17 au 20/09		- Les méthodes culturelles et les techniques de restauration et de protection du sol	C.OLAME	MISEREOR
	Du 29/09 au 01/10	5 animateurs	- Les techniques de protection naturelle des plantes et des animaux en milieu rural	C.OLAME	
	Du 20 au 22/09		- Les techniques de lutte contre les érosions	MULEGE	
<b>Gestion des projets</b>	Du 09 au 13/10	5 animateurs	- La gestion du cycle de projet axée sur le résultat organisé		BDD
	Du 28 au 31/07		- Les techniques de négociation et de transformation des conflits		MISEREOR
<b>Organisat° des groupes</b>	Du 25 au 29/03	5 animateurs	- diagnostic organisationnel	C.OLAME	MISEREOR
<b>Gest° des biens publics</b>	Du 26 au 28/11	2 animateurs	Gestion et respect du bien commun	C.OLAME	CMC/AMA
<b>Conselling et détraumatisation</b>	Du 21 au 23/12	Animatrice SEAFET	Techniques de détraumatisation et de conselling	CAP Nguba	CORDAID

## 9 ANNEXE 2 : GRILLE D'ÉVALUATION DU PERSONNEL DU CENTRE OLAME

Nom de l'évalué(e) :		Prénom de l'évalué(e) :				
Poste occupé :		Service :				
CRITERES	SOUS-CRITERES	1 Mauvais	2 Moyen	3 Bon	4 Très bon	5 Excellent
<b>I. SAVOIR-ETRE</b>						
<b>I.1. Ponctualité et régularité</b>	Respecte les horaires et les jours de travail.					
<b>I.2. Sens des responsabilités et de collaboration</b>	Esprit de coopération avec ses collègues et sa hiérarchie. S'investit en périodes surchargées. Transfert les informations.					
	Aptitude à conseiller : Conseille et entraîne ses collègues au besoin. Les autres lui demandent volontiers conseils et aides.					
<b>I.3. Discipline et sens social</b>	Intégration dans le groupe : Respecte et participe aux règles de la vie commune. Fait preuve de discrétion et de solidarité.					
	Facilité d'adaptation : S'adapte à des conditions nouvelles et/ou en évolution. Maîtrise ses émotions.					
	Respecte le Règlement d'Ordre Intérieur et les procédures administratives et financières					
	Conduite : Tenue adaptée. Comportement et expressions convenant au milieu. Respect de soi, des autres et du matériel.					
<b>II.4. Conscience professionnelle et dévouement</b>	Réceptivité : Prend en compte les remarques dans un désir de performance et d'amélioration de soi-même et de son travail					
	Conscience : Respecte et suit le planning de travail. Respecte les échéanciers, les délais et les objectifs fixés. Assiduité.					
	Autonomie : Ne nécessite pas une supervision permanente.					
<b>II. SAVOIR-FAIRE</b>						
<b>II.1. Rendement</b>	Organisation : Sens de l'organisation, capacité à concevoir, organiser et développer des méthodes de travail.					
	Quantité de travail : Réponse aux exigences du poste. Capacité de travail. Efforts soutenus.					
	Qualité du travail : Précision et fiabilité du travail fourni. Application, minutie et soins apportés au travail.					
<b>II.2. Compétences et esprit d'initiative</b>	Connaissance du travail : Maîtrise et applique ses connaissances pour accomplir son travail.					
	Recherche : S'informe des changements et entreprend au besoin des recherches pour assimiler de nouvelles connaissances.					
	Initiative : Prend de l'initiative. Entreprend d'autres travaux une fois le sien fini.					
	Ingéniosité : Suggère des changements et des améliorations. Innovations.					
	Aptitude à diriger : Organise le travail des autres au besoin. Sait mener et diriger une équipe.					
	Jugement : Capacité d'analyse. Capacité à prendre des décisions en fonction de cette analyse.					
		Capacité d'entreprendre : Suggère de nouveaux programmes, recherche de nouveaux partenaires, de nouveaux financements.				
<b>TOTAL</b>		/ 100				

Encerclez la case correspondant au Total

10<T<19    20<T<39    40<T<59    60<T<79    80<T<100



<b>Principales réalisations</b>	
<b>Principales faiblesses</b>	
<b>Mesures pour aider le salarié à s'améliorer (Formation ...)</b>	
<b>Possibilités d'occuper d'autres fonctions</b>	
<b>Commentaires</b>	
<b>Nouveaux objectifs</b>	

Bukavu, le .....

Le Centre OLAME

L'employé(e)

.....

.....

<b>SCORE</b>	<b>APPRECIATION</b>	<b>CONSEQUENCES</b>
10<T<19	MAUVAIS	Renvoi sans préavis
20<T<39	MEDIOCRE	Au bout de 2 fois consécutives = Renvoi
40<T<59	BON	Doit continuer ses efforts
60<T<79	TRES BON	Au bout de 3 fois consécutives = augmentation du salaire de base de 2 %
80<T100	EXCELLENT	Au bout de 2 fois consécutives = augmentation du salaire de base de 3 %

**10 ANNEXE 3 : SYNTHÈSE DES RÉUNIONS ANNUELLES**

TYPES DE REUNIONS	CONCERNES	FREQUENCE	DATES	ORDRE DU JOUR	GRANDES RECOMMANDATIONS
A.CONSEIL DE GESTION(C.G)	<ol style="list-style-type: none"> <li>1. Directeur BDD</li> <li>2. Directrice C.OLAME</li> <li>3. SAF</li> <li>4. PRAD</li> <li>5. GESTIONNAIRE CEPRAMAL</li> <li>6. INVITES (si nécessaire)</li> </ol>	4 fois par an en raison d'une fois par trimestre	Le 17/03/08	<ol style="list-style-type: none"> <li>1. Brève prière introductive</li> <li>2. Lecture du PV du dernier C.G</li> <li>3. Amendements et adoption du PV</li> <li>4. Suite des recommandations issues du dernier C.G</li> <li>5. Quelques communications en rapport avec :               <ol style="list-style-type: none"> <li>a. <i>Le nouveau projet SEAFET/CRS par la responsable du projet</i></li> <li>b. <i>L'évolution de travaux d'expertise comptable.</i></li> <li>c. <i>La procédure de validation de documents de projets.</i></li> <li>d. Divers</li> </ol> </li> </ol>	<p><b>A. Pour ce qui est du suivi des recommandations issues du dernier C.G :</b></p> <ol style="list-style-type: none"> <li>a. <i>La question du capital social du Centre OLAME et celle des règlements d'entreprise sont à soumettre au BDD et à l'Archevêché par Mr Venant Muyoboke</i></li> <li>b. <i>Le dossier de l'aide comptable se trouvant au BDD sera transmis au C.OLAME pour examen. Dans le cas contraire, le C.OLAME procédera au recrutement externe.</i></li> <li>c. <i>L'évaluation du personnel se fera sur base d'une grille d'évaluation proposée par Elodie. La date est à fixer</i></li> <li>d. <i>La décision de changer le logiciel comptable EXACT doit faire objet d'une étude approfondie de l'autre logiciel CIEL Compta. Le gestionnaire doit veiller à l'encadrement du nouveau comptable au Cepramal.</i></li> <li>e. <i>Le problème de facturation des paroisses pour les animateurs en mission sera réexaminé par le BDD avec les curés.</i></li> </ol> <p><b>B. De quelques communications :</b></p> <ol style="list-style-type: none"> <li>a. <i>Le Nouveau projet SEAFET/CRS est pour deux ans et sera exécuté</i></li> </ol>

			<hr/> <p>Le 16/06/08</p>	<hr/> <ol style="list-style-type: none"> <li>1. Lecture dernier P.V + amendements</li> <li>2. Suivi de dernières recommandations</li> <li>3. Evolution des rapports financiers</li> <li>4. Problèmes du CEPRAMAL</li> <li>5. Prochaine célébration de 50 ans</li> <li>6. Divers</li> </ol>	<p>par 4 animateurs dont 3 ont été recrutés.</p> <ol style="list-style-type: none"> <li>b. Une réunion d'examen du plan d'exécution des recommandations de GEAC doit être programmée</li> <li>c. La procédure de validation des documents de projets est à discuter avec le Directeur du BDD.</li> </ol>
			<hr/> <p>Le 15/12/08</p>	<hr/> <ol style="list-style-type: none"> <li>1. Lecture PV du dernier C.G.</li> <li>2. Etat de lieu actuel des activités du Centre OLAME : <ul style="list-style-type: none"> <li>- Au niveau des Projets</li> <li>- Au niveau des AGR</li> <li>- Au niveau du CEPRAMAL</li> </ul> </li> </ol>	<hr/> <ol style="list-style-type: none"> <li>a. Le C.OLAME peut procéder au recrutement de l'aide comptable étant l'indisponibilité de celle qui avait été proposée par le BDD</li> <li>b. Le service de comptabilité poursuit avec l'utilisation du logiciel EXACT. Mr BAHIGA sera contacté pour le renforcement des capacités.</li> <li>c. Les négociations sur la facturation dans des paroisses vont se poursuivre avec les curés</li> <li>d. Les rapports financiers doivent être finalisés au plus tôt.</li> <li>e. Créer une commission préparatoire de la célébration du jubilé d'or.</li> </ol>

				<p>3. Projet global et Perspective 2009  4. Projet CAFOD 2009  5. Année jubilaire Centre OLAME</p>	
B.ASSEMBLEES GENERALE	Tous le personnel OLAME / CEPAMAL	4 fois par an en raison d'une fois par trimestre	Le 14/01/08	<p>1. Bienvenue + échanges des vœux  2. Lecture du dernier PV  3. Amendements + adoption du PV  4. Grandes orientations 2008 :  a. Projets en cours et projets à venir  b. Recommandations des audits  c. Annorama 2008  d. Principes d'évaluation du personnel  e. Vulgarisation du manuel des procédures  5. Situations AGR (Cepramal, Maison de formation, Homes)  6. Divers</p>	<p>a. Dans le cadre de renforcement des capacités du personnel pour 2008, relancer le projet soumis à CRS.  b. Envisager les investissements à la maison de formation et aux homes des étudiantes.  c. Abonner tous les agents à la mutuelle de santé du BDOM  d. Avec le financement espéré des préfectures des îles Canaries, le projet de reboisement sera exécuté en synergie avec le BDD  e. Vulgariser le manuel des procédures ainsi que les recommandations des auditeurs  f. Finaliser tous les projets en fin décembre 2008.</p>
			Le 31/03/08	<p>1. Lecture du dernier P.V  2. Amendements et adoption  3. Exposé du représentant de la CAMS sur la Mutuelle de Santé  4. Différentes interventions de l'assemblée sur le fonctionnement de la MS.  5. Divers</p>	<p>Sur base de cet exposé et des réactions de l'assemblée, la question sera examinée au niveau du comité de direction.</p>
			Le 16/06/08	<p>1. Exposé de la Coopec IMARA sur sa politique d'épargne et d'octroie des crédits  2. Exposé de la mutuelle de santé du BDOM sur son fonctionnement</p>	<p>1. Que l'agent qui le veut et qui le peut puisse s'abonner à la Coopec de son choix.  2. OLAME confirme l'abonnement de tous ses agents à la mutuelle de santé du BDOM.</p>

			le 03/11/08	<hr/> 1. Prière introductive +Mot de bienvenue 2. Lecture du dernier P.V+ amendements 3. Pré évaluation des activités de Janvier à Octobre 2008 (les déjà-réalisées et les non-encore réalisées) 4. Suivi des recommandations de l'audit d'octobre 2007 et de la finalisation du manuel des procédures 5. Activités novembre-Décembre 2008 6. Divers	<hr/> 1. <i>Finaliser toutes les activités prévues étant donné la clôture de tous les projets à la fin de cette année.</i> 2. <i>Finaliser les amendements du manuel de procédures avant la fin de cette année.</i>
C. CONSEILS D'EQUIPE	1. PRAD (ou SAF) 2. Tous les animateurs	12 fois par an en raison d'une réunion par mois	Cfr P.V de réunions	Généralement : 1. Déroulement des activités mensuelles par projet 2. Planification des activités et harmonisation des sorties pour le mois suivant 3. Divers	<i>Cfr P.V de réunions</i>
D. COMITE DE DIRECTION	1. DIRECTRICE 2. SAF 3. PRAD 4. GESTIONNAIRE	48 fois par an en raison de d'une fois par semaine	Cfr les différents comptes rendus de réunions	Ces réunions portent généralement sur les questions d'ordre général en rapport à la gestion quotidienne de l'administration et des projets, mais également les rapports de la maison avec les autres partenaires.	<i>Cfr les différents comptes rendus de réunions</i>
E. COMITE DIOCESAIN DES FEMMES (CDF)	Toutes les mamans paroissiales responsables	Une fois le mois	Cfr PV des réunions		

**11 ANNEXE 4 : VISITES DES PARTENAIRES EXTERNES POUR L'AN 2008**

DATE	Visiteur (se)	PROEVANCE	ORGANISME OU SOCIETE	MOTIF DE LA VISITE	E-MAIL ET TELEPHONE
Le 23/01/08 Le 23/01/08	1. Dr Urbain MENASE 2. Luc MADINDA	KINSHASA KINSHASA	AMBABEL/Corp belge Ministère des affaires étrangères de la coopérat° internationale	Suivi de Projet/belge Suivi de Projet/belge	0898928398 / 0818931903 Lukamadi@yahoo.fr 0810752688 / 0999939477 0899175503
Le 28/01/08 „	1. Thiswaka Masoka Hubert 2. Maryam Elahi 3. Kelly Askin 4. Amel Gorani	JOHANNESBURG  U.S.A. U.S.A. U.S.A.	OSISA  OSI OSI OSI	Evaluation de Partenariat „ „ „	HUBERTT@OSISA.ORG  <a href="mailto:Melahi@sorosny.org">Melahi@sorosny.org</a>  <a href="mailto:Agorani@sorosny.org">Agorani@sorosny.org</a>
Le 10/02/08	Kees Ton	La Haye Pays Bas	CMC	Visite de Partenariat	k.ton@cmc.nu
Le 11/02/08	Christine Lain	La Haye-Pays Bas	CORDAID		
Le 12/02/08 Le 12/02/08	Andrew Kaufman Martha Morgan	NYC USA CMC USA	Ecrivain Socid warher	Ecrire les histoires des femmes violées	ANDREWKAUF@ AOL.COM <a href="mailto:Marthasmorgan@ad.com">Marthasmorgan@ad.com</a>
Le 15/02/08	1. Colette Braecman 2. Mariet Smet 3. Boulet Juliette 4. Brotcorne Christian 5. Kakunga sabine 6. Mavreox jean-paul 7. Redempta Mukantagara 8. Donatella rostagno 9. Duhayon Olivier 10. Ine Roox	Belgique Belgique Belgique Belgique Belgique „ „	Le Soir Parlementaire Parlement Belge Parlement Belge CNCN 11.11.11  EURAC JPJustice et Paix et Pax Christi Journaliste	Reportage Information Information „ „ „ reportage	Colette.broceman@lesoir.le Mietsmet@lloons Juliette.boulet@ecolo.be Christian.brotcorne@lachambre.be Sabine.Kakunga cncd.be  DONATELLA.ROSTAGNO.@EUAC.N ETWORK.ORG Olivier.duhayon@paxchristi.be Ine.roox@standaard.be
Le 3/03/08	1. Patrick Delapierre 2. Anne Guion	France „	Photographe  Journaliste/la vie	Reportage	Delapierre.patrick@warodos.fr 0033686557294 a.guion@la vie.fr / 0033688828333
Le 10/03/08	1. Mme KASOMBA Yowérine	Goma-Caritas	CARITAS	Visite d'échange	0808485146 0994183706

	2. Christian Oluzingwa 3. Octavienne Sekulimbi	Goma-Caritas Caritas-Goma	CARITAS CARITAS	„	Caritasdev_bdd@yahoo.fr 0853367029
Le 01/04/08	Hugues CHANTRY	<b>Belgique</b>	Consulat Général	Echange de vues	0812526324
Le 08/04/08	1. Allisan HUGGINS 2. Lauren VOPNI	<b>Kigali</b>	Global Grassewts	RDV	0994977324
Le 25/04/08	-Min. Belge des Aff. Etrang.	<b>Belgique</b>	Ministère Belge des Aff. Etrang.	Visite de travail	
Le 14/05/08	Michel ROY	<b>France</b>	Secours Catholique Caritas France	Visite de travail	0033145497567 0033607993460
Le 10/06/08	Maitre Bestine KAZADI Ditabela	<b>RDC-Kinshasa</b>	-Avacate, Président du BREC asbl (Bureau de réflexions et études congolaises), Poétesse	Rencontre avec le Centre OLAME.	<a href="mailto:me_bkazadi@yahoo.fr">me_bkazadi@yahoo.fr</a>  0818888081
Le 17/06/08	1. Marie-LouiseVERVIE	<b>Belgique</b>	MISEREOR	Visite de travail	Verviera@misereor.de
Le 17/06/08	2. Raoul BAGOPHA	<b>Allemagne</b>	MISEREOR	Visite de travail	Bagopha@misereor.de
Le 27/06/08	1. Franch SALOME 2. Guillaume Destombes 3. Didier Divoux	<b>PARIS</b> <b>PARIS</b> „	Secours Catholique Secours Catholique „	Tournage Document Tournage „	franch@salome-online.com Chpere@free.fr Clivoux.didier@freefr.
Le 22/07/08	1. Jefferson MOK 2. Seen CASCY	<b>Bujumbura</b> <b>Chicago,Ist</b>	Heartland Alliance Heartland Alliance	Visite de travail	<a href="mailto:Greatlakes@hearhandalliance.org">Greatlakes@hearhandalliance.org</a> <a href="mailto:Scaseg@heartlandalliance.org">Scaseg@heartlandalliance.org</a>
Le 11/08/08	ABI DYMOND	<b>SCUTLAND</b>	SCIAF	Visite de travail	<a href="mailto:Abidymondo@notrigil.com">Abidymondo@notrigil.com</a>
Le 13/08/08	1. Maryn PEPECHCMP 2. Nathalie Schage 3. CHWISSIE Algeka	<b>Pays Bas</b> „	Justice et Paix „	Visite de travail Suivre Nathalie et Marign	m.peperhamp@justitiaet pax.nl n.van.schagen@justiaetpax.nl
Le 20/08/08	1. Lisa JACKSON 2. Joseph MBANGU	<b>New York</b> <b>USA</b>	JACKSON FILMS INC		gtalgera@hotmail.com Joseph.mbangu@thegreatestsilence.ore
Le 25/08/08	1. Suzanna TKALIC 2. B. Jones	<b>Nairobi</b> <b>Kinshasa</b>	CRS „	Assessment (Evaluation)	Stlealie@cisert.org Bjones@cd.caro :crs.org
Le 25/09/08	Christian Kuijstermans	<b>Cologne/Allemagne</b>	AGEH	Visite de travail	Christian.kuijstermans@ageh.de
Le 03/0/08	Elise Steyaert	<b>Belgique</b>	Fondation Sentinelles	Présentation Nouvelle délégation + enquête	sentinellescarpo@yahoo.fr